

# tietoarkisto

| Yhteiskuntatieteellinen tietoarkisto | [www.fsd.uta.fi](http://www.fsd.uta.fi) | 2013



»TEEMA  
**Tukea  
tutkimukselle**

Tutkija havainnoi  
toriporukoita **6**

ERICit  
tulevat **9**

Uusi ESS-moduuli:  
demokratia-asenteet **14**

## Tässä numerossa:

### » Teema: Tukea tutkimukselle

Euroopan unioni ja yksittäiset valtiot rakentavat tutkimuksen tueksi palveluita ja tukevat jo olemassa olevia infrastruktuureita, joilla eurooppalaisesta tutkimusalueesta halutaan tehdä entistä toimivampi ja kilpailukykyisempi. Tietoarkisto 2013 esittelee ihmistieteiden infrastruktuureita, ERICejä ja infrastruktuurihankkeiden työtä.



» Tutkimuksen infrastruktuurit ja infrastruktuurihankkeet .....	9
» CESSDA ERIC – 1970-luvulla alkanut tietoarkistojen yhteistyö jatkuu ERICissä.....	10
» CLARIN ERIC – Kielentutkimuksen yhteiseurooppalaista palvelua .....	12
» FIN-CLARINin palvelut.....	12
» ESS – Vertailevaa kyselyaineistoa vuodesta 2002.....	14
» ESS – Suomen aineistot tehokäytössä.....	15
» SHARE – ensimmäinen ERIC.....	16
» DARIAH – Osaamiskeskusten verkosto rakentaa palveluita tutkijoille .....	17
» DASISH – Ihmistieteiden yhteisiä palveluita rakentamassa .....	18
» Työkaluja kyselytutkimusten hallinnointiin.....	19
» Data without Boundaries – Helpotusta aineistojen tutkimuskäyttöön yli rajojen.....	21
» VERIC-hanke uudistaa tietoarkiston käytäntöjä .....	22
» Itse- ja vertaisarvioinneilla luotettavuutta data-arkistojen toimintaan.....	23



YHTEISKUNTATIEEELLINEN TIETOARKISTO  
FINLANDS SAMHÄLLSVETENSKAPLIGA DATAARKIV  
FINNISH SOCIAL SCIENCE DATA ARCHIVE

### tietoarkisto

Yhteiskuntatieteellisen tietoarkiston julkaisu

ISSN 1457-7682  
(Painettu)  
ISSN 1795-5254  
(Verkojulkaisu)

**Päätoimittaja:**  
Helena Laaksonen

**Toimituskunta:**  
Katri Aarnio  
Sami Borg  
Jarkko Päivärinta  
Tuomas J. Alaterä

**Ruotsinnot:**  
Marina Hamberg

**Julkaisija:**  
Yhteiskuntatieteellinen  
tietoarkisto (FSD)

**Käyntiosoite:**  
Åkerlundinkatu 5 B, 4. krs,  
Tampere

Puhelin 040 190 1432  
Faksi (03) 343 9088

**Postiosoite:**  
Yhteiskuntatieteellinen  
tietoarkisto  
33014 TAMPEREEN  
YLIOPISTO

**Sähköposti:**  
fsd@uta.fi tai  
etunimi.sukunimi@uta.fi

**Kotisivu:**  
<http://www.fsd.uta.fi/>

**Tietoarkisto-lehti verkossa:**  
<http://www.fsd.uta.fi/lehti/>

**Taitto:**  
Juha Immonen

**Painopaikka:**  
**FORSSA PRINT**  
Forssa 11/2013





# Toriporukointi

ilmionä ja tutkimuksen kohteena

# 6

Vestavalo.fi

- CESSDAn asiantuntijaseminaari 2013 – Tutkimusaineistojen hallinta – miten suunnitella, mitä maksaa? ..... **25**
- Nuoret liikkeellä vai liikkumattomina – nuorten vapaa-aikatutkimusaineiston teemana liikunta ja fyysinen aktiivisuus ..... **26**
- Finna auttaa löytämään arkistojen, kirjastojen ja museoiden aineistot ..... **27**
- TTA palvelee kaikkia tieteenaloja ..... **27**
- Tutkimusaineistojen tiedonhallinnan käsikirja – Kvalitatiivisen aineiston käsittelyohjeita uudistettu ..... **28**

## VAKIOPALSTAT

- **Pääkirjoitus / Ledare**  
Uusi CESSDA aloittaa Bergenissä / Det nya CESSDA inleder sin verksamhet i Bergen ..... 4
- **Dataruutu** ..... 24
- **Kolumni:**  
Ilmakehän tutkimus on yhteispeliä ..... 29
- **Aineistoluettelo** ..... 30
- **Julkaisuja arkistoiduista aineistoista** ..... 31
- **Lyhyesti** ..... 36

## HENKILÖKUNTA

**Henkilökunnan sähköpostiosoitteet:**  
etunimi.sukunimi@uta.fi

**Sami Borg**  
johtaja  
03 3551 8524 tai  
050 345 0811

**Helena Laaksonen**  
informaatikko  
040 190 1440

**Katri Aarnio**  
hallintoasiainsihteri  
040 190 1432

### ASIAKASPALVELU JA AINEISTONKÄSITTELY

**Seppo Antikainen**  
tietopalveluasiantuntija  
040 190 1436

**Taina Jääskeläinen**  
kielenkääntäjä  
040 190 1444

**Hannele Keckman-Koivuniemi**  
tietopalvelupäällikkö  
040 190 1439

**Mari Kleemola**  
tietopalvelupäällikkö  
040 190 1437

**Arja Kuula**  
kehittämispäällikkö  
040 190 1438

**Katja Moilanen**  
tietoasiantuntija  
050 462 7370

**Jarkko Päiväranta**  
tutkimusamanuenssi  
040 190 9802

**Tarja Uotila**  
asiakas- ja tietopalvelu-  
sihteri  
040 190 1443

### TEKNISET PALVELUT

**Tuomas J. Alaterä**  
atk-erikoistutkija  
040 190 1441

**Jani Hautamäki**  
järjestelmäsuunnittelija  
040 190 1431

**Matti Heinonen**  
atk-erikoistutkija  
040 190 1435

**Ari Paloposki**  
pääsuunnittelija  
040 190 1434

**Toni Sissala**  
järjestelmäsuunnittelija  
040 190 1431

**Sirkka Säynäjäkangas**  
atk-erikoistutkija  
040 190 1433



Jonne Renvall

**Sami Borg**  
**Johtaja**  
**Föreståndare**  
**FSD**

## Uusi CESSDA aloittaa Bergenissä

**E**urooppalaisten tutkimusinfrastruktuurien rakentaminen on edelleen vahvasti käynnissä osana ESFRI-prosessia. Osittain tästä syystä Suomessakin päivitetään tänä vuonna kansallisten tutkimusinfrastruktuurien tiekarttaa. Samanaikaisesti tehdään päätöksiä keskeisten ESFRI-infrastruktuurien kansallisten vastuutahojen kehittämisestä. Toimintaa koordinoi Suomen Akatemian FIRI-asiantuntijaryhmä.

Yhteiskuntatieteellinen tietoarkisto toimii kansallisena palveluntuottajana tänä vuonna perustetulle uudelle CESSDAlle, joka on yksi ESFRI-tiekartan hankkeista. Uuden CESSDAn keskusyksikkö on aloittamassa toimintaansa Norjan Bergenissä. Keskuspalvelujen päärahoittajia ovat Norja ja Saksa. Ne kattavat yhdessä kolme neljännestä keskitetyn infrastruktuurin noin kahden miljoonan euron vuosibudjetista. Kuluvana vuonna tutkimusinfrastruktuuriin lähtee mukaan 13 maata. Määrän uskotaan nousevan lähivuosina lähelle kahtakymmentä.

Uuden CESSDAn toiminnallinen rakenne on hajautettu. Keskus tuottaa ydinpalveluja, rahoittaa kehityshankkeita sekä ohjaa ja koordinoi kansallisten palveluntuottajien toimintaa. Muutos entiseen on merkittävä, vaikka se ei juuri näy organisaation nimessä. Vanha CESSDA, Council of European Social Science Data Archives, toimi yli 35 vuotta data-arkistojen välisenä, löyhästi organisoituneena järjestönä. Uudessa CESSDAssa jäseniä eivät ole arkistot vaan jäsenmaat, jotka sitoutuvat tuottamaan sovitut kansalliset palvelut yhteisesti neuvoteltujen standardien ja päämäärien mukaan.

Uudessa nimessä on vain pieni sanamuutos: Councilin tilalle tulee Consortium. CESSDA-lyhenne ja -brändi säilyvät, mutta iso toiminnallinen muutos on kyettävä kommunikoimaan eurooppalaiselle tutkijayhteisölle. Sitä auttavat teot ja eri alojen infrastruktuureista tutuksi tuleva ERIC-status,

jonka CESSDA saanee vuonna 2014. Toistaiseksi uusi CESSDA toimii voittoa tuottamattomana yhtiönä. Sen toiminnot siirtyvät CESSDA ERICille sitten, kun Norja saa valmiiksi EU:n ERIC-asetuksen toimeenpanon edellyttämät päätökset.

Yhteiskuntatieteelliselle tietoarkistolle CESSDAn mukanaolo ESFRI:n eurooppalaisella tiekartalla on avannut merkittäviä kehittämismahdollisuuksia. Parhaillaan tietoarkiston palvelut nykyaikaistuvat FIRI-rahoituksella. Jonkin verran viivästynyt aineistojen tilaus- ja toimitusjärjestelmän uudistus valmistuu tämän vuoden loppuun mennessä. Käynnissä on myös laaja tietoarkiston tietokantojen kehitystyö, jonka hedelmänä tietoarkiston palvelujen käyttäjät löytävät jatkossa tarvitsemansa aineistot aiempaa tarkemmin ja helpommin.

Tietoarkiston lähivuosien päätavoitteet ilmenevät tarkemmin vuosien 2013–2016 strategiamme. Toiminnan kansainvälistymisen lisäksi pyrimme ulottamaan palvelukonseptimme yhteiskuntatieteitä laajemmin eri ihmistieteisiin ja tukemaan tutkimusaineistojen jatkokäyttöä ja elinkaarta kehittyvin palveluin.

Norjalaisille virkaveljillemme kuuluu jo tässä vaiheessa erityiskiitos pitkäjänteisestä työstä alamme eurooppalaisen yhteistyön syventämiseksi. Muutamat ovat toimineet CESSDAn murrosvaiheessa muita enemmän laivanrakentajina ja -varustajina. Yhteiseen ja joutuisaan matkantekoon tarvitaan nyt kaikkien mukana olevien maiden aktiivista panosta.

## Det nya CESSDA inleder sin verksamhet i Bergen

**E**SFRI-processen (*European Strategy Forum on Research Infrastructures, Europeiska strategiska forumet för forskningsinfrastruktur*) utgör en viktig del i försöken att bygga upp en europeisk strategi för forskningsinfrastrukturen. Delvis på grund av detta håller man även i Finland i år på och uppdaterar vägvisaren för forskningsinfrastrukturen. Samtidigt fattas beslut om att utveckla de nationella aktörerna som har ansvar för centrala delar av ESFRI-instrukturen. Verksamheten koordineras av den nationella kommittén för forskningens infrastrukturer (FIRI-kommittén) inom Finlands akademi.

Dataarkivet fungerar som nationell serviceproducent för det nya CESSDA som grundades detta år och är ett projekt inom ESFRI. Det nya CESSDA håller på och startar sin verksamhet i Bergen, Norge. Norge och Tyskland är de huvudsakliga finansierarna av centrets tjänster. Dessa två länder täcker tillsammans trefjärdedelar av årsbudgeten på cirka två miljoner euro för den centrala infrastrukturen. Innevarande år ansluter sig 13 länder till forskningsinfrastrukturen. Det uppskattas att ett tjugotal länder inom de närmaste åren kommer att komma med i verksamheten.

Det nya CESSDA kommer att ha decentraliserad verksamhetsstruktur. Centret producerar vissa centrala tjänster, finansierar utvecklingsprojekt samt styr och koordinerar de nationella serviceproducenternas verksamhet. Förändringen i relation till hur det var tidigare är märkbar, även om det inte just syns i organisationens namn. Det gamla CESSDA, Council of European Social Science Data Archives, fungerade i över 35 år som en löst sammansatt organisation för dataarkiven. I det nya CESSDA är det inte dataarkiven utan medlemsstaterna som är medlemmar; dessa förbinder sig att producera de nationella tjänsterna enligt standarder och målsättningar man gemensamt kommit överens om.

I det nya namnet har bara ett ord ändrats: i stället för Council har man Consortium. Förkortningen och varumärket CESSDA bevaras, men man bör kunna förmedla den stora förändringen i verksamheten till det europeiska forsknings-samfundet. Detta kan åstadkommas genom handlingar och ERIC-status (European Research Infrastructure Consortium) som CESSDA troligen kommer att beviljas år 2014. Tills vidare fungerar det nya CESSDA som ett icke-vinstbringande bolag. Dess funktioner överförs till CESSDA ERIC när den norska lagstiftningen möjliggör grundandet av ERIC.

För Finlands samhällsvetenskapliga dataarkiv har CESSDAs medverkan i den europeiska vägvisaren ESFRI öppnat betydande utvecklingsmöjligheter. Som bäst moderniseras dataarkivets service med finansiering från FIRI. Förnyelsen av beställnings- och leveranssystemet för datamaterial har något dragit ut på tiden, men kommer att vara klar mot slutet av året. Det pågår också ett omfattande arbete med att utveckla databaserna i dataarkivet. Detta betyder att användarna av dataarkivets tjänster i framtiden allt enklare och snabbare kan hitta det material de behöver.

De huvudsakliga målsättningarna i dataarkivets verksamhet under de närmaste åren framgår noggrannare i vår strategi för åren 2013–2016. Förutom att bli mer internationella försöker vi också utvidga vår service till att omfatta inte bara samhällsvetenskaperna utan också olika områden inom humaniora. Vi stöder återanvändningen av forskningsmaterial på lång sikt genom att hela tiden utveckla våra tjänster.

Vi vill speciellt redan i detta skede tacka våra norska kolleger för det långsiktiga arbete de utfört för att fördjupa det europeiska samarbetet inom vårt område. Några av oss har i större utsträckning verkat som skeppsbyggare och -redare i det brytningsskede CESSDA befinner sig i. Det behövs nu alla medverkande länders aktiva insatser för att den gemensamma resan skall bli så bra och smidig som möjligt.



# Toriporukointi

ilmiönä ja tutkimuksen kohteena





Porilainen sosiologian opiskelija **Antti Wallin** teki pro gradu -tutkielmaansa toriporukoinnista. Etnografisen tutkimusaineistonsa hän keräsi jalkautumalla erään suomalaisen kaupungin torille, havainnoimalla ympäristöä ja haastatteleamalla torilla aikaansa viettäneitä eläkeläismiehiä. Nyt Wallinin keräämä kiinnostava tutkimusaineisto on arkistoitu Yhteiskuntatieteelliseen tietoaarkistoon jatkokäyttöä varten.



istockphoto

**A**ntti Wallin sai teoreettisen innoituksen tutkielmaansa luettuaan Chicagon koulukunnan julkaisemaa sosiologista tutkimuskirjallisuutta. Kirjallisuuden kautta Wallin kiinnostui kaupunkisosiologiasta ja julkisesta tilasta. Hän alkoi havainnoida aktiivisesti julkiseen tilaan ja sen käyttöön liittyviä ilmiöitä Suomessa. Pian Wallin kiinnitti huomionsa torilla pienryhmissä aikaansa viettäviin miesryhmiin.

– Jossain vaiheessa havaitsin, että nämä miehet tulevat aina samalla kelonlyömällä samoihin paikkoihin, sanoo Wallin. Hän päätti tutkia ilmiötä tarkemmin. Näin sai alkunsa tutkielma, jonka Westermarck-seura palkitsi vuoden 2013 parhaana sosiologian graduna ja joka avasi Wallinille tien tutkijan uralle.

### Osallistuva havainnointi haastava kokemus

Pro gradu -tutkielmassaan Wallin tarkasteli sosiaalisia käytäntöjä julkisessa tilassa. Häntä kiinnosti erityisesti, mikälaista tilaa eläkeläismiehet sosiaalisessa vuorovaikutuksessa kaupunkiaukiolla tuottavat. Wallin kokosi aineistonsa osallistuvan havainnoinnin keinoin. Hän haastatteli kohderyhmäänsä kuuluvia miehiä ja vietti aikaa heidän kanssaan torilla. Osan haastatteluista Wallin teki yksilöhaastatteluina ja osan ryhmissä. Havaintonsa Wallin kirjoitti kenttäpäiväkirjaan. Haastattelut Wallin äänitti ja purki myöhemmin litteraatioiksi. Kenttäjakso sijoitui alkukesään 2011.

Osallistuvan havainnoinnin Wallin kertoo valinneensa tutkimuksensa metodiksi osittain siksi, että halusi kehittää omia sosiaalisia taitojaan.

– Olen tällainen hiljainen ja varauksellinen tyyppi. Se oli myös sellaista itsensä



kehittämistä. Halusin tavallaan haastaa itseni siihen prosessiin.

Tutkittaviaan Wallin lähestyi askel kerrallaan, ensin hieman etäämmältä tarkkailen. Kuitenkin jo hyvin varhaisessa vaiheessa hän kertoi kohderyhmällensä tekemänsä tutkimusta torilla aikaansa viettävistä ihmisistä. Tämä oli Wallinin mukaan välttämätöntä jo tutkimuseettisistä syistä. Wallin jakoi tutkittavilleen myös lehtisiä, joissa hän kertoi itsestään ja tutkimusprojektistaan. Tutkijan läsnäolo ei liiemmin häirinnyt tutkimushenkilöitä.

– En liikkunut kysymyksissäni kovin henkilökohtaisella tasolla. Yleisellä tasolla ihmiset tuntuivat juttelevan mielellään kenen kanssa vaan.

Myös haastateltavien löytäminen oli suhteellisen helppoa, mutta etnografinen metodi oli vaativa.

– Yllätyin siitä, kuinka raskasta henkisesti on olla pari–kolme tuntia ihmisten kanssa ja keskittyneesti kuunnella ja jutella. Olin kentältä palatessani aina ihan loppu, muistelee Wallin.

### Kenttäpäiväkirjan arkistointi mietitytti

Yhteiskuntatieteellinen tietoaarkisto oli Wallinille tuttu menetelmäopintojen ajalta. Oman aineiston arkistointikin oli käynyt hänellä mielessä jo ennen tietoaarkiston yhteydenottoa. Hän oli kuitenkin ajatellut aineistonsa olevan liian ”sotkuinen”, eikä rohjennut itse tarjota sitä arkistoitavaksi. Hän uskoo, että jos olisi





istockphoto

– *En liikkunut kysymyksissäni kovin henkilökohdallisella tasolla. Yleisellä tasolla ihmiset tuntuivat juttelevan mielellään kenen kanssa vaan.*

ottanut arkistoinnin huomioon jo aineiston keruu- ja käsittelyvaiheessa, olisi hän kiinnittänyt enemmän huomiota esimerkiksi aineistonsa organisointi- ja anonymiteettikysymyksiin. Se olisi tehnyt arkistoinnista helpompaa.

Kun tietoaarkisto otti Walliniin yhteyttä aineiston arkistoinnista, ei hän juurikaan epäroinyt. Pisimpään askarrutti kenttäpäiväkirjan arkistointi, koska hän oli kirjoittanut sitä nimenomaan itselleen eikä ulkopuoliselle lukijalle. Wallin kertoo myös aluksi ajatelleensa, että joku voisi sen perusteella esimerkiksi kritisoida hänen havainnointitapojansa. Lopulta hän kuitenkin päätti tieteen avoimuuden nimissä arkistoida myös kenttäpäiväkirjansa.

– Kyllä minun on kestettävä ja pystyttävä perustelemaan, jos joku kohdistaa tutkimukseeni kritiikkiä.

Yleisesti Wallin pitää tutkimusaineistojen arkistointia erittäin tärkeänä ja voisi nähdä arkistoinnin tulevaisuudessa luonnollisena osana tutkimusprosessia. Hän ei kuitenkaan pidä ajatuksesta, että arkistoinnista tulisi joskus pakollista. – Ainahan se on ikävä, jos on pakko – ikävä jos se alkaa määrittää tekemistä jollakin tavalla, pohtii Wallin. Hän uskoo, että arkistoinnin huomioon ottava aineistokäsittely ei juuri lisäisi tutkijan työmäärää.

– Eihän se mikään vaiva olisi siinä vaiheessa, kun sitä aineistoa käsittelee ja pyörittelee joka tapauksessa.

Kenttäpäiväkirjojen kirjoittamista etukäteen suunniteltu arkistointi sen sijaan olisi voinut haitata.

– Sananvalinnat olisivat varmasti

olleet erilaisia. Se ei olisi ollut niin ajatuksen virtaan kirjoitettu. Kyllä se itsestensä olisi alkanut vaikuttaa, pohtii Wallin.

Jatkossa Wallin aikoo ottaa arkistoinnin paremmin huomioon niin aineistojen kerääjänä kuin myös jatkokäyttäjänä.

– Varmasti väitöskirjatutkimuksessani tarkastan löytyykö aiheeseen sopivia aineistoja valmiiksi kerättyinä. Ja jatkossa kun teen haastatteluja, editoin ne jo litteointivaiheessa arkistointikuntoon.

Oman tutkimusaineistonsa jatkokäytölle Wallinilla olisi itselläänkin ideoita.

– Dramaturginen lähestymistapa olisi kiinnostava, eli millaisia rooleja ihmisillä on.

Wallin kokee, että arkistoidut kenttäpäiväkirjat voisivat toimia myös hyvänä opiskelumateriaalina.

– Kun tutkimusmenetelmäkirjallisuudessa on yleensä vain lyhyt pätkä kenttäpäiväkirjasta, muutama rivi, niin ei se kovin paljon kerro.

### Gradupalkinnosta potkua jatko-opintoihin

Wallin aloitti jatko-opinnot syksyllä 2013. Westermarck-seuran päätös palkita Wallinin opinnäytetyö vuoden parhaana sosiologian graduna antoi uskoa siihen, että juuri tutkijan ura on oikea suunta jatkaa maisteriksi valmistumisen jälkeen. Kun Wallin ensimmäisen kerran kuuli gradupalkinnosta, hän ei vaatimattomana miehenä ensin uskonut koko asian olevan totta. Wallin uskoo palkinnosta olleen hyötyä monessa suhteessa.

– Luulen, että se on jonkin verran hel-

pottanut esimerkiksi jatko-opiskelijastatuksen saantia ja ainakin se on lisännyt varmuutta omaan tekemiseen.

Toisaalta palkinto tuo mukanaan myös haasteita.

– Kyllä se hieno juttu on, mutta samalla tuo myös paineita, ja on alettava tekemäänkin jotain, sanoo Wallin.

Väitöskirjatyössään Wallin tutki suomalaisen yhteiskunnan ikärakenteen muutoksen vaikutuksia kaupunkitilaan ja kaupunkielämään. Tutkimus on osa laajempaa Asumisen rahoitus- ja kehittämiskeskuksen rahoittamaa tutkimus- ja kehittämishanketta Lähiön henki – Porin lähiöiden kulttuurisuunnitteluhanke. Hanketta koordinoi Porin yliopistokeskuksessa toimivan Turun yliopiston kulttuurintuotannon ja maisematutkimuksen koulutusohjelma. Hankkeen laajempina tavoitteena on edistää asuinalueiden elinvoimaa ja ehkäistä eriytymistä. Professori **Maunu Häyrysen** johtaman hankkeen toisena projektitutkijana toimii Wallinin lisäksi **Sanna Forsell**. ●

### AINEISTO

> Wallin, Antti: Eläkeläismiesten porukointi kaupunkiaukiolla 2011 [elektroninen aineisto]. FSD2842, versio 1.0 (2013-07-04). Tampere: Yhteiskuntatieteellinen tietoaarkisto [jakaja], 2013.

> Aineiston kuvailutiedot verkossa: <http://www.fsd.uta.fi/fi/aineistot/luettelo/FSD2842/>

### TUTKIELMA

> Wallin, Antti (2012). ”Tää on hyvä paikka ku täs kulkee kaikki”. Eläkeläismiesten porukointi kaupunkiaukiolla. Sosiologian pro gradu -tutkielma. Tampereen yliopisto.



# Tutkimuksen infrastruktuurit ja infrastruktuurihankkeet

Teema

Euroopan unioni haluaa Euroopan tutkimusalueen olevan vakaasti kilpailijoidensa edellä. Jotta tämä olisi mahdollista, tutkimuksen tieltä on raivattava esteitä ja sille on rakennettava toimiva ja kattava infrastruktuuri, jossa on palveluita, laitteita ja aineistoja helposti saatavilla. On luotu uudenlainen organisaatiotyyppi, infrastruktuuri-konsortio eli ERIC. Jäsenmaiden yhteistyöelin ESFRI kartoittaa myös muuntyyppisiä tutkimuksen infrastruktuureita.

Suomi on päättänyt vuonna 2013 osallistumisesta kuuteen tutkimusinfrastruktuuri-konsortioon, joista kaksi palvelee erityisesti kulttuuri- ja yhteiskuntatieteitä. Nämä ovat CESSDA AS (tuleva ERIC) ja CLARIN ERIC. Ihmistieteille on perustettu tai perustetaan lisäksi kolme muuta eurooppalaista infrastruktuuri-konsortiota: SHARE – Survey of Health, Ageing and Retirement in Europe, DARIAH – Digital Research Infrastructure for the Arts and Humanities ja ESS – European Social Survey. Kerromme näistä infrastruktuureista ja niiden yhteistoiminnasta lisää seuraavilla sivuilla.

## ESFRI – European Strategy Forum on Research Infrastructures

**E**SFRI on EU-jäsenmaiden yhteistyöelin tutkimusinfrastruktuuri-politiikan valmistelussa ja sen toimeenpanon seurannassa. ESFRI koostuu tutkimusministeriöiden ja rahoitajien edustajista. Tavoitteena on kehittää yhteiseurooppalaisia tutkimusinfrastruktuureiden verkostoja, jotka tarjoavat pääsyn tutkimusaineistoihin ja -palveluihin yli valtiorajojen. Niiden avulla Euroopan unioni halutaan pitää tutkimuksen kärki-alueena maailmassa.

ESFRI:n vuonna 2006 julkistetulle tiekartalle pääsi 35 hanketta, jotka kattivat seitsemän avinaluetta yhteiskuntatieteistä astrofysiikkaan, biotieteisiin ja e-infrastruktuureihin. Tämän jälkeen tiekarttaa on päivitetty kahdesti. Seuraavan

kerran päivitys on odotettavissa vuonna 2015. Suomi on osallistunut 14 ESFRI:n tiekartalla olevan eurooppalaisen hankkeen valmisteluvaiheeseen.

Pääosa ESFRI:n tiekartan hankkeiden rahoituksesta tulee infrastruktuureihin liittyviltä jäsenmailta kansallisena rahoituksena. Myös EU on rahoittanut erilaisia infrastruktuurihankkeita puiteohjelmistaan. Seitsemänneistä puiteohjelmasta on saanut rahoitusta yli 70 infrastruktuurien verkostoa, joissa toimii yli 800 eri infrastruktuuria. Joidenkin verkostojen toiminta ulottuu myös eurooppalaisen tutkimusalueen ulkopuolelle. Euroopan unioni jatkaa yhteiseurooppalaisten tutkimuksen rakenteiden ja verkostojen tukemista edelleen Horisontti 2020 -ohjelmasta. >>

Teksti: Sami Borg

## Mikä ihmeen ERIC?

2000-luvun alussa ESFRI selvitti usean jäsenmaan yhdessä perustamien yleiseurooppalaisten tutkimusinfrastruktuurien toiminnan lainsäädännöllisiä puitteita. Selvityksen loppupäätelmä oli, että tutkimuksen tukirakenteille tarvitaan kokonaan uudenlainen organisaatiotyyppi, jotta ne voisivat toimia parhaalla tavalla. Vuonna 2009 EU-lainsäädännöllä perustettiin uudenlainen oikeushenkilö, eurooppalainen tutkimusinfrastruktuurikonsortio, ERIC.

ERICin perustajajäseniä voivat olla valtiot ja hallitusten väliset organisaatiot. Kukin valtio päättää, mikä kansallinen toimija tai mitkä toimijat ovat sen edustajina ERICin käytännön tehtävissä. Esimerkiksi opetus- ja kulttuuriministeriö on antanut Yhteiskuntatieteelliselle tietoarkistolle tehtäväksi toimia CESSDA ERICin kansallisena palveluntarjoajana Suomessa.

Komissio teki ERIC-asetukseen joulukuussa 2012 teknisen muutosesityksen, jolla parannettiin niin sanottujen liittännäisvaltioiden mahdollisuuksia toimia ERICeissä tasavertaisesti jäsenvaltioiden kanssa, erityisesti kun keskustuimisto sijaitsee liittännäisvaltiossa. Esimerkiksi CESSDA ERICin keskustuimisto sijoitetaan Norjan Bergeniin.

### LISÄTIETOA

- > <http://ec.europa.eu/research/infrastructures/>
- > Neuvoston asetus (EY) N:o 723/2009, annettu 25. päivänä kesäkuuta 2009, eurooppalaiseen tutkimusinfrastruktuurikonsortioon (ERIC) sovellettavasta yhteisön oikeudellisesta kehiksestä.
- > Proposal for a Council Regulation Amending Regulation (EC) No 723/2009 concerning the Community Legal Framework for a European Research Infrastructures Consortium (ERIC). COM(2012) 682 final; 2012/0321 (NLE).

## CESSDA ERIC – Consortium of European Social Science Data Archives

# 1970-luvulla alkanut tietoarkistojen yhteistyö jatkuu ERICissä

CESSDA eli Council of European Social Science Data Archives ja eräät sen jäsenarkistot ovat varhaisimpia sähköisen tutkimusdatan avoimuutta edistäneitä organisaatioita maailmassa. CESSDA perustettiin 1970-luvun puolivälissä ja muutamat sen jäsenistä – kuten Ison-Britannian ja Länsi-Saksan yhteiskuntatieteelliset dataarkistot – aloittivat toimintansa jo 1960-luvulla.

**N**yt, puoli vuosisataa myöhemmin, CESSDAn toiminta vahvistuu merkittävästi. Pitkä historia, yli 20 jäsenarkistoa Euroopan eri maista ja toimiva yhteistyö myötävaikuttivat siihen, että CESSDA tunnistettiin Euroopan tutkimusinfrastruktuurien strategiafoorumien eli ESFRIin alkuvaiheessa keskeiseksi eurooppalaiseksi infrastruktuuriksi. Valmisteluvaiheen jälkeen toiminta syvenee vuosien 2013–2014 aikana ERIC-muotoiseksi, valtioiden väliseksi infrastruktuuriyhteistyöksi.

### Data-arkistot palveluntuottajina

CESSDA säilyttää lyhennemimensä mutta muuttuu konsortioksi ja saa uudet keskus-



Amsterdam,  
yhteistyön  
aloitti  
seitsemän  
data-arkistoa

31.5.–1.6.1979

CESSDA  
perustettiin  
virallisesti

Huhtikuu 1992  
Limerick





CESSDAn palveluntuottajat kokoontuivat Bergenissä loka-kuussa.

Rein Murakas

toiminnot. Operatiivinen johto sijoittuu Norjan Bergenin keskusyksikköön, jonka toimitusjohtajan rekrytointi on parhaillaan käynnissä. Norjan ohella Saksa on uuden CESSDAn keskustoimintojen päärahoittaja. Kölnissä koordinoidaan CESSDAn koulutuspalveluja. Kaikissa mukaan lähevissä maissa osallistujavaltio nimeää toimintaan kansallisen palveluntuottajan, joka Suomessa on Yhteiskuntatieteellinen tietoaarkisto. Vuonna 2013 mukaan lähtee 13 maata. Muutama varmahko lisäjäsien on jo tiedossa seuraaville vuosille.

Jotta CESSDA ERIC voisi toimia tehokkaasti ja tarkoituksenmukaisesti, kansallisten palveluntuottajien on kyettävä täyttämään konsortion määrittelemät kriteerit. Käytännössä palveluntuottajien

toiminnan tulee perustua yhteisiin periaatteisiin ja yhdenmukaisiin toimintatapoihin ja standardeihin. Tätä kehitystyötä varten myös tietoaarkisto on saanut Suomen Akatemialta FIRI-hankerahoitusta.

Valtiojäsenyyksien vuoksi uuden konsortion hallinto on vanhaa CESSDAA moniaineksisempi. Ylintä päätösvaltaa käyttää jäsenten muodostama yleiskokous, joka valitsee uudelle CESSDalle johtokunnan ja tietenkin toimitusjohtajan. Lisäksi tieteellinen neuvottelukunta ja kansallisten palveluntuottajien foorumi toimivat neuvoa-antavassa roolissa.

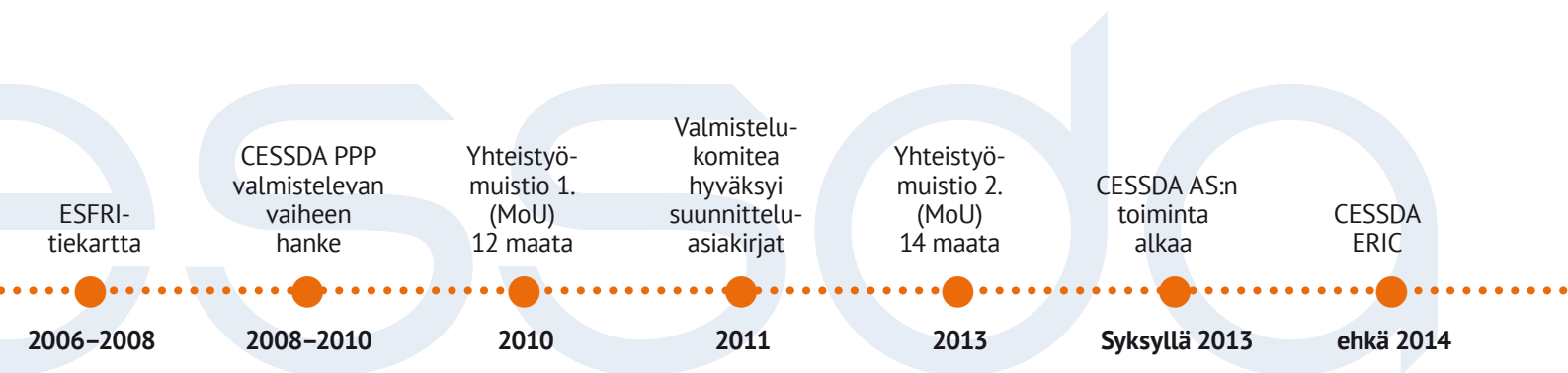
### Toimintoja kehitetään hankkeissa edelleen

Keskusyksikkö vastaa yleisjohdon ja toi-

mintojen yleisen koordinoinnin ohella muun muassa tiedottamisesta ja keskeisistä tietoteknisistä palveluista. Suurelta osin toimintoja kehitetään hankkeissa, jotka toteutetaan yhdessä kansallisten palveluntuottajien kanssa. Pää tavoitteena on palvella käyttäjiä eli tiedeyhteisöä aiempaa kattavammin ja tehokkaammin nopeasti löydettävillä ja omaan käyttöön saatavilla laadukkailla data-aineistoilla. ●

### LISÄTIETOA

- > Consortium of European Social Science Data Archives (CESSDA AS): <http://www.cessda.net/>
- > CESSDA AS:n edeltäjä Council of European Social Science Data Archives, CESSDA: <http://www.cessda.org/>



# Kielentutkimuksen yhteis-eurooppalaista palvelua



Kansainvälinen kielentutkimuksen palveluita kehittävä Common Language Resources and Technology Infrastructure (CLARIN) -hanke sai ERIC-aseman vuoden 2012 helmikuussa.

**C**LARINin kautta tutkijat eri puolilla Eurooppaa saavat käyttöönsä monikielisiä ja -kulttuurisia aineistoja ja työkaluja. Palveluja voivat käyttää kaikkien alojen tutkijat, mutta erityisesti CLARIN-aineistot soveltuvat humanistiseen ja yhteiskuntatieteelliseen tutkimukseen.

Aineistovarannot sisältävät sekä tekstiä että puhetta.

CLARIN tähtää ”yhden luokun periaatteeseen”, jossa tutkija pääsee kerta-kirjautumisella käyttämään yhtenäisellä tavalla kuvailtuja aineistoja ja saa käyttöönsä välineet aineistojen tutkimiseen ja analysointiin. Myös omien tutkimusaineistojen jakamista helpotetaan. CLARIN ERICissä mukana olevat tietokeskukset tarjoavat käyttäjille tukea ja neuvontaa.

Syksyllä 2013 CLARIN ERICissä on kahdeksan valtiojäsentä ja Alankomaiden kielionioni. Norja on tarkkailijajäsen. Valtiojäseneet ovat Itävalta, Bulgaria, Tšekin tasavalta, Tanska, Viro, Saksa, Puola ja Alankomaat. Infrastruktuurin pääkonttori sijaitsee Alankomaiden Utrechtissa. Myös Suomi valmistautuu liittymään CLARIN ERICiin.

Suomi on ollut mukana ERICiä edeltäneessä CLARIN-hankkeessa, johon osallistui yli 30 organisaatiota 26 maasta.

Kansalliseen FIN-CLARIN-konsortioon kuuluu joukko suomalaisia yliopistoja, Kotimaisten kielten keskus Kotus sekä CSC – Tieteen tietotekniikan keskus, joka Suomen osalta vastaa teknisten palveluiden ylläpidosta. ●

> Teksti on päivitetty versio artikkelista Laaksonen & Lennes (2012). CLARIN ERIC perustettu, Tietoarkisto 34 (1/2012) [verkkolehti].

## LISÄTIETOA

> CLARIN ERIC <http://www.clarin.eu/>

Teksti: Imre Bartis, projektisuunnittelija, FIN-CLARIN

## FIN-CLARINin palvelut

FIN-CLARIN tukee tutkijoiden tieteellistä työtä ja koko tutkimusprosessia alusta loppuun saakka. Hankkeen keskeinen panos on toistettavuuden parantaminen ja analyttisen tiedon kumuloituminen kieliaineistoja kiertämällä. Tutkija voi julkaisuissa viitata täsmällisesti käyttämäänsä korpukseen ja dokumentoida menetelmänsä kunnollisesti.

**K**erättyään aineiston tutkija voi annotoida aineistoaan, eli merkata keräämiään teksti- tai puhe- näytteitä. Hän voi myös lisätä annotointeja jonkun muun keräämään aineistoon ja tehdä muutoksia vanhoihin annotointeihin jne. Annotoidun ääni- tai videoaineiston voi sijoittaa LATiin, kun taas Korp on tallennuspaikka tekstiaineistoille. Annotointeja voidaan hyödyntää korpushakujen tekemisessä ja aineiston

## Kielipankkiin oman yliopiston tunnuksilla

FIN-CLARINin palvelut on koottu Kielipankkiin, jonka kautta tutkijat voivat etsiä ja käyttää erilaisia kielivaroja eli kieliaineistoja ja kielentutkimuksen työkaluja. Kielipankin kautta voi myös jakaa ja julkaista omia kielivaroja. Kielipankin palvelut ovat tutkijoille ja heidän kotilaitoksilleen maksuttomia.

Kielipankissa on useita korpuksia, eli teksti- tai audiovisuaalisia kokoelmia, ja myös laajoja ala-korpuksia sisältäviä kokoelmia kuten UHLCS, University of Helsinki Language Corpus Server.

Suomalaisten yliopistojen ja korkeakoulujen tutkijat pääsevät kirjautumaan palveluun omassa organisaatiossaan käyttämällä tunnuksilla. Joihinkin palveluihin tarvitaan CSC-tunnus, jota voi hakea kirjautumisen jälkeen. Toisaalta LAT-järjestelmässä olevista aineistoista osa on avoimesti saatavilla, osa vaatii kirjautumisen oman organisaation tunnuksilla, ja osaan on lisäksi haettava aineistokohtaisia ja henkilökohtaisia käyttöoikeuksia. LATista kerrotaan lisää viereisessä jutussa.

## LISÄTIETOA

> <http://www.kielipankki.fi>



IMDI



TROVA



ANNEX



LAMUS



tutkimisessa. FIN-CLARIN auttaa tutkijaa aineiston julkaisemisessa ja sopimus-kysymyksissä.

Tallennetusta aineistosta tehdään kuvaus kielivarojen jakamiseen kehittyssä eurooppalaisessa infrastruktuurissa nimeltä META-SHARE. Näin muutkin eurooppalaiset tutkijat saavat tietää kyseisen aineiston olemassaolosta.

Annotoitua kieliaineistoa voi käyttää muun muassa kielen käyttöesimerkkejä, tilastollisia malleja tai jatkoanalyysijä (esim. puhesignaalista tehtyjä mittauksia) koskeviin tutkimuksiin. Sitä voi myös ”kierrättää” ja rikastaa korjaamalla ja tarkentamalla sen annotointia, toisin sanoen tekemällä siitä uuden kieliaineiston.

## LAT – Language Archive Technology – käytössä Kielipankissa

Alankomaissa kehitetty kieliarkistojärjestelmä LAT on asennettu myös FIN-CLARINin käyttöön. Kokonaisuuteen kuuluvilla työkaluilla voidaan annotoida ja selaila ääntä ja videota sisältäviä aineistoja ja tehdä niistä hakuja sekä päivittää arkistoa. LATissa on yhteensä kuusi työkalua. Neljä niistä on verkkopohjaisia: IMDI-selain, Annex, Trova ja Lamus. Kahta, ELANia ja Arbilaa, käytetään omalla tietokoneella. LATin avulla

jokainen tutkija voi annotoida, importoida ja sen jälkeen jakaa aineistoja muiden tutkijoiden kanssa.

**IMDI-SELAIN** on työkalu, jolla saadaan näkyviin LAT-järjestelmään tallennetut korpukset puurakenteena. Tällä työkalulla voi tarkastella korpusten kuvailutietoja ja tehdä niistä hakuja. Näin voi etsiä omiin tarkoituksiin parhaiten sopivaa aineistoa (esimerkiksi tiettyjä kieliä, tietynlaisia puhujia yms.).

**ANNEX**illa voidaan selaila monikerroksisesti annotoitua ääni- ja videoaineistoa. Eri annotaatiokerroksia voidaan kytkeä näkyviin halutulla tavalla samalla kun aineistoa kuunnellaan ja katsellaan.

**TROVA**lla voidaan tehdä hakuja LAT-palvelussa olevista korpuksista ja niiden annotaatioista. Konkordanssista pääsee avaamaan Annex-näkymän kyseisestä kohdasta.

**ELAN** on ohjelma, jolla tutkija voi litteoida ja annotoida ääni- ja videotiedostoja omalla tietokoneellaan. ELANin käyttämä tiedostomuoto on EAF (\*.eaf).

ELANilla voi annotoida puheessa esiintyvien ominaisuuksien ja kielellisten yksiköiden lisäksi myös eleitä, ilmeitä ja muita multimodaalisia piirteitä ja tapahtumia. Kukin annotoitava piirre tai tietyn-

tyyppinen yksikkö annotoidaan omaan annotaatiokerrokseensa. Rakenteinen EAF-formaatti voi sisältää myös kuvailutietoja annotaatiokerroksista, esimerkiksi kerroksissa kuvattavista osallistujista tai puhujista sekä eri annotaatioiden välisistä hierarkkisista suhteista.

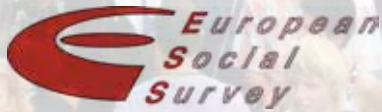
ELANiin voi tuoda myös muilla ohjelmilla (kuten Praatilla ja Transcriberilla) tuotettuja annotaatiokerroksia. Samalla kerrosten sisältämien annotaatioyksiköiden välisiä hierarkkisia suhteita voidaan määritellä tarkemmin, mikä parantaa hakumahdollisuuksia sekä ELANilla että Trovalla.

**ARBIL**illa koostetaan kuvailutietoja LAT-palveluun vietävälle korpusselle.

**LAMUS**-työkalulla tutkija voi viedä omia tiedostojaan LAT-järjestelmään. ●

### LISÄTIETOA

- > Tarkemmat ohjeet LATin käyttöön FIN-CLARINin sivustolta: <https://kitwiki.csc.fi/twiki/bin/view/FinCLARIN/KielipankkiOhjeetLAT>
- > LAT: <http://lat.csc.fi/>
- > Korp: <http://korp.csc.fi/>
- > META-SHARE: <http://metashare.csc.fi/>



## European Social Survey – ESS

# Vertailevaa kyselyaineistoa vuodesta 2002

European Social Survey, ESS, on joka toinen vuosi kerättävä yli 20 maan kansainvälinen kyselytutkimus. Ensimmäinen ESS-tutkimus toteutettiin vuosina 2002–2003. Uusin aineisto kerättiin syksyn 2012 ja kevään 2013 välisenä aikana, ja se julkaistiin tutkimuskäyttöön lokakuun lopussa 2013.

**E**SS-tutkimusaineistot ovat ladattavissa maksutta tutkimuskäyttöön ESS:n verkkosivuilta. Käyttö vaatii rekisteröitymisen. ESS:n suomenkielisiä Suomen aineistoja voi tilata tietoarkistosta tutkimus- ja opiskelutarkeiksi.

Tutkimusaineistot koostuvat joka kieroksella koottavasta ydinmoduulista ja kahdesta tai useammasta vaihtuvasta moduulista. Tutkimusten avulla on mahdollista seurata mielipiteiden ja elämäntilanteiden muutosta ja jatkuvuutta useilla eri aihe-alueilla. Samanlaisina toistettavat kysymykset koskevat muun muassa tiedotusvälineitä ja luottamusta; poliitti-

sia mielipiteitä ja osallistumista; hallintoa ja tehokkuutta; moraalisia, poliittisia ja sosiaalisia arvoja; sosiaalista syrjintää ja ulossulkemista; kansallista, etnistä ja uskonnollista sitoutuneisuutta; hyvinvointia, terveyttä ja turvallisuutta; sosiaalisia verkostoja sekä väestöllisiä ja sosiaalis-taloudellisia tekijöitä.

Uusimman tutkimuksen kaksi vaihtuvaa moduulia käsittelevät henkilökoh- taista, psyykkistä ja sosiaalisissa suhteissa koettua hyvinvointia sekä demokra- tiaa. Hyvinvointia käsittelevä moduuli on kerätty ensimmäisen kerran vuonna 2006, ESS:n kolmannessa aallossa. Moduulissa on lähes 40 muuttujaa. Demokratiaa

käsittelevä moduuli kerättiin nyt ensimmäisen kerran. Siinä kartoitettiin laajasti vastaajien käsityksiä demokratian toiminnasta, kuten vaalien vapaudesta, puolue- laitoksen toiminnasta, tiedotusvälineiden toiminnasta, sananvapaudesta ja eri hallitusvaihtoehdoista. Moduulissa on yli 40 muuttujaa. ●

### LISÄTIETOA

> <http://www.europeansocialsurvey.org/>  
> > ESS:n Suomen aineistojen kuvatut: <http://www.fsd.uta.fi/fi/aineistot/luettelo/> ks. sarjoittain.

## ESS ERIC tulee

European Social Survey, ESS, jätti toisen vaiheen ERIC-hakemuksensa tammikuussa 2013. ESS ERIC perustettaneen hyvin pian. Yhteistyömuistion on allekirjoittanut 13 varsinaista jäsenmaata ja kaksi tarkkailijaa. Varsinaiset jäsenet ovat Alankomaat, Belgia, Irlanti, Britannia, Itävalta, Liettua, Puola, Portugali, Ruotsi, Saksa, Slovenia, Tšekki ja Viro. Tarkkailijamaat ovat Norja ja Sveitsi. Keskustoimisto on Isossa-Britanniassa.

ESS on suunniteltu alusta lähtien

aikasarja-aineistoksi. Se on kuitenkin tähän asti hakenut rahoituksensa keruuaalto kerrallaan. Kansalliset rahoittajat kussakin maassa ovat vastanneet kenttätyön kustannuksista. Kansallisten rahoittajien ohella Euroopan unioni ja Euroopan tiedesäätiö (ESF) ovat tukeneet tutkimusten suunnittelua ja koordinoitua. ERIC-asema tuo vakautta ja pitkäjänteisyyttä rahoitukseen, sillä yhteistyömuistion allekirjoittajamaat sitoutuvat tukemaan ERICiä pitkäjänteisesti.

Koska kaikki ESS-aineistoja keräävät maat eivät toistaiseksi ole tehneet päätöstä liittymisestä, niissä kansallinen rahoitus pitää edelleen hakea erikseen keruuaalto kerrallaan. Näin on esimerkiksi Suomessa.

Monet palvelut, joita ESS ERIC tarjoaa, ovat jo joko olemassa tai pitkälle suunniteltuja. ESS on saanut suunnitteluvaiheen rahoitusta EU:n puiteohjelmista.



# European Social Surveyn Suomen aineistot tehokäytössä

European Social Surveyn, ESS:n, Suomen aineistot ovat Jyväskylän yliopiston sosiologian opetuksessa kovassa käytössä. Lehtori **Pertti Jokivuori** on hyödyntänyt niitä niin sosiologian aineopintokursseilla kuin syventävissä opinnoissakin. Myös graduntekijät ovat käyttäneet ESS-aineistoja.

**P**ertti Jokivuoren mukaan ESS:n etu opetuskäytössä on sen laajuus ja monipuolisuus. – Suppeimmat aineistot keskittyvät usein johonkin tiettyyn elämäalueeseen. ESS mahdollistaa monipuolisen ilmiömaailman ja erilaisten kysymyksenasettelujen tarkastelun. Siinä on uskonnollisuutta, verkostoja, taloudellista pärjäämistä ja vaikka mitä. Aineiston avulla voi tarkastella myös eri väestöryhmien välisiä eroja. Eri-laisia näkökulmia voi löytää yllättävästi-kin. Eivät tule sosiologisen mielikuvituksen rajat helposti vastaan.

ESS-aineistojen rikkaus ei perustu pelkäästään tutkittuihin elämäalueisiin.

– Eriyppisiä muuttujia on laajasti ja oikeastaan kaikki survey-vastausten vaihtoehtotyypit ovat aineistossa käytössä. Tätä tutkimusta ovat selvästi olleet ammattilaiset tekemässä. Tällä voi osoittaa opiskelijoille, millainen on hyvä kyse-lylomake, kuvailee Jokivuori. Hyvinä piirteinä hän luettelee muun muassa jär-keväen teemoittelun, tarkkaan mietityt ja tasapainoiset kysymysten johdantotekstit ja vastausvaihtoehtojen skaalat.

## Perusteista monimuuttuja- menetelmiin

Jokivuori kertoo käyttäneensä ESS:n Suomen aineistoja jo usean vuoden ajan aineopintojen tutkimusharjoituskursseilla, joita hän pitää kaksi lukuvuodessa.

36-tunnin kurssilla ehditään tutustua aineistoon hyvin.

Tutkimusharjoituksissa Jokivuori sanoo keskittyvänsä perusasioihin ja aineiston kuvailevan tason tarkasteluun.

– Katsomme vaikka, mitä suomalaisten elämäntyytyväisyydestä kertoo väittämän vastauksista rakennettu histogrammi, sen muoto, keskiarvo ja keskijajonta.

Jokivuoren kurseilla käydään läpi muuttujien välisen yhteyden analysoinnin päämenetelmiä: ristiintaulukointeja, varianssi-, korrelaatio-, pääkomponentti- ja faktorianalyysyjä. Myös summamuuttujien rakentamiseen tutustutaan. Syventävissä opinnoissa edetään monimuuttujamenetelmiin kuten erotteluanalyysiin, lineaariseen regressioanalyysiin ja logistiseen regressionanalyysiin.

Opiskelijat tutustuvat myös muuttujien vakiointiin. Tästä Jokivuorella on oma ”haikaraesimerkkinsä”.

– ESS-aineistolla saattaa helposti saada vaikka sellaisen tuloksen, että internetin käyttö lisää terveyttä. Iän vakioinnin jälkeen tällaista päätelmää ei enää voi tehdä.

## Muuttujien uudelleen nimeäminen ja luokittelu helpottavat käyttöä

– Opiskelijalle tämä on ihan selkeä aineisto käyttää. On joitakin kurssilla keskeisesti käytettyjä muuttujia, jotka heti alussa nimetään tai luokitellaan uudelleen, jotta ne on helppo löytää jatkossa.

Tällainen on esimerkiksi sukupuoli-muuttuja. Tämä helpottaa käyttöä, koska SPSS-ikkunassa näkyy laajan aineiston muuttujista vain pieni lista kerrallaan, selvittää Jokivuori.

Jokivuori sanoo pitäytyvänsä kurseilla vain Suomen aineistossa, vaikka kansainvälisellä aineistolla saisi kurssin sisältöön enemmän kiinnostavuutta. Esi-merkkinä hän mainitsee yleistä luot-tamusta kuvaavan sosiaalisen pääoman mittarin, jolla voisi tarkastella Euroopan maiden välisiä eroja.

– Opetuksessa on kuitenkin han-kala yhdistää muita aineistoja. Jo pelkää-tään tämä Suomen aineisto on niin valtavan laaja.

Jokivuori kertoo esitelleensä ESS:n tarjoamia tutkimusmahdollisuuksia myös maisteriseminaarilaisille.

– Meillä myös graduntekijät ovat tämän löytäneet, ja minusta tuntuu, että käyttö on lisääntymässä, sanoo Jokivuori. Oman opetuskokemuksensa perusteella hän suosittelee ESS-aineiston hyödyntämistä lämpimästi.

## Tuorein aineisto heti käyttöön

Jokivuori käyttää opetuksessaan aina vii-meisintä ESS-dataa. Vuoden 2012 aineis-toa hän on jo odottanut.

– Kun olen päässyt itse sisälle aineis-toon, uusien esimerkkien penkominen onnistuu. Niitä voi sitten luennoillakin näyttää.

Aineisto valmistuu yleensä keruu-vuotta seuraavana syksynä ja tulee heti kaikkien käyttöön ESS:n verkkopalve-luun. Suomenkielinen Suomen aineisto tulee tietoarkiston kautta saataville pie-nellä viiveellä, koska tietoarkisto saa Suomen aineiston käsiteltäväksi samaan aikaan kuin muutkin aineistonkäyttäjät. ●

Ilja Honkanen



## Survey of Health, Ageing and Retirement in Europe –

# ensimmäinen ERIC

SHARE on ensimmäinen ERICin aseman saavuttanut tutkimuksen infrastruktuurihanke. Euroopan komissio myönsi sille ERIC-aseman maaliskuussa 2011. Tätä ennen SHARE on toiminut kymmenisen vuotta projektiluonteisesti keräten ikääntymistä käsittelevää monitieteistä tutkimusaineistoa.



**S**HARE-ERICin perustajajäsenet ovat Alankomaat, Belgia, Itävalta, Saksa ja Tšekki sekä tarkkailijana Sveitsi. Muut 15 SHARE-projektin osallistujamaata voivat liittyä konsortioon myöhemmin. Käytännössä tutkimusta koordinoi Münchenissä sijaitseva väestön ikääntymisen taloudellisiin vaikutuksiin erikoistunut tutkimuskeskus MEA professori **Axel Börsch-Supanin** johdolla. MEA on sosiaalioiden ja sosiaalipolitiikan Max-Planck-instituutin alainen yksikkö. Myös SHARE-ERICin keskustuimisto siirtyy Alankomaista Tilburgin yliopistosta Müncheniin.

Eurooppalaista terveys-, ikääntymis- ja eläköitymistutkimusta, SHAREa on

kerätty vuodesta 2004 lähtien kahden vuoden välein. Viidettä aaltoa on alettu kerätä keväällä 2013 kolmessatoista maassa. Tuloksena on monitieteellinen kansainvälinen harmonisoitu paneeliaineisto, joka tällä hetkellä sisältää 50 vuotta täyttäneiden terveyttä, yhteiskunnallis-taloudellista asemaa, sosiaalisia verkostoja ja perhesuhteita koskevaa mikrodattaa yli 85 000 tutkittavasta ja noin 150 000 haastattelusta. Mukana tietokannassa on 19 Euroopan maata ja Israel.

### Vertailuaineistoa myös Euroopan ulkopuolelta

Aineistot ovat vertailukelpoisia myös Yhdysvaltain terveys- ja eläköitymistut-

kimuksen (HRS:n) ja Englannin ikääntymisen pitkittäistutkimuksen (ELSA:n) kanssa. Nykyisin vastaavia tutkimusaineistoja kerätään eri puolilla maailmaa.

SHARE-aineistot ovat saatavissa tutkimuskäyttöön maksutta Tilburgin yliopiston CentERdatan ylläpitämästä verkkopalvelusta. Aineiston käyttö on kuitenkin luvanvaraista. Tarkempiin ohjeisiin ja käyttöehtoihin voi tutustua SHAREn verkkosivuilla.

Euroopan unioni on rahoittanut SHARE-projektia kuudennesta ja seitsemännestä puiteohjelmastaan. Merkittävä rahoittaja on Saksan koulutus- ja tutkimusasioista vastaava ministeriö. Kunkin osallistujamaan aineistonkeruuta rahoitetaan kansallisista lähteistä. Euroopan talouskriisi on vaikeuttanut myös SHAREn rahoitusta. Esimerkiksi Kreikka on ollut mukana kolmessa ensimmäisessä keruuaalossa, mutta ei neljännessä, vuosina 2011–2012 kerätyssä.

Suomi ei ole mukana SHAREssa. Viime vuoden kolumnistimme **Antti Tanskanen** käsittelee Suomen mahdollisen jäsenyyden etuja ja sitä, mitä ulkopuolisuudesta seuraa. ●

### LISÄTIETOA

- > SHARE <http://www.share-project.org/>
- > Tutustu myös SHAREn neljännen aallon aineistoihin perustuvaan julkaisuun, jonka voi ladata maksutta pdf-tiedostona: Börsch-Supan, Axel & Brandt, Martina & Litwin, Howard & Weber, Guglielmo (Eds.) (2013). Active ageing and solidarity between generations in Europe. First results from SHARE after the economic crisis. Berlin: De Gruyter. ISBN 978-3-11-029545-0, e-ISBN 978-3-11-029546-7: <http://www.degruyter.com/view/product/185064>
- > Tanskanen, Antti: Suomi ja SHARE. Tietoaarkisto 2012, s. 29. Voit tilata lehden maksutta tai lukea pdf-versiona verkkosivuillamme: <http://www.fsd.uta.fi/lehti/fi/>



Teksti: Helena Laaksonen

# DARIAH-EU

## Digital Research Infrastructure for the Arts and Humanities – DARIAH

# Osaamiskeskusten verkosto rakentaa palveluita tutkijoille

DARIAH-EU pyrkii parantamaan ja tukemaan humanististen alojen ja taiteiden tutkimusta ja opetusta sähköisissä ympäristöissä. Sen tavoitteena on kehittää ja ylläpitää digitaalista tieto- ja viestintä-tekniologiaa käyttävän tutkimuksen infrastruktuuria.

**K**äytännössä DARIAH-verkosto rakentaa virtuaalisia osaamiskeskuksia, VCC:itä, jotka keskittyvät eri asiakokonaisuuksiin.

VCC tulee sanoista Virtual Competence Center. E-Infrastruktuuri-VCC tarjoaa erilaisia sähköisiä palveluita, kuten tallennus- ja säilytyspalveluita sekä tutkimusvälineitä ja -ympäristöjä. Osaamiskeskusten tehtävänä on myös kehittää standardeja, joiden avulla varmistetaan palvelujen toimivuus maantieteellisten alueiden, tutkimusalojen ja -kulttuurien sekä eri kielten välillä. Tavoitteena on avoimuus ja jatkokäytön mahdollisuuksien parantaminen, olipa kyse sitten datasta tai tutkimusvälineistä.

Omat osaamiskeskuksensa on myös tutkimus- ja koulutusyhteistyöllä sekä tutkimustiedon hallinnalla. Ensin mainittu on tutkijoiden ja opetuksen ensisijainen yhteystaho DARIAHissa. Se tarjoaa muun muassa käyttöliittymän ja tukea ja

opastusta DARIAHin palveluiden käyttöön. Tutkimustiedon hallintaan keskittyvä VCC tarjoaa palveluita ja tukea tutkimusdatan esittämiseen ja hallinointiin mutta myös tutkimusdataa koskeviin oikeudellisiin kysymyksiin. Neljäs osaamiskeskus omistautuu DARIAHin vaikuttavuuden seurantaan ja varmistamiseen.

DARIAH jätti ERIC-hakemuksensa lokakuussa 2012. Hakuvaiheen yhteistyömuistion oli allekirjoittanut 14 maata tai organisaatiota: Alankomaat, Irlanti, Italia, Itävalta, Kreikka, Kroatia, Luxemburg, Ranska, Saksa, Serbia, Slovenia, Tanska sekä Vilnan yliopisto ja Sveitsin kulttuuri- ja yhteiskuntatieteiden akatemia. Yhteistyömuistiossa maat ilmaisevat muodollisesti aikeensa osallistua ERICin toimintaan jäsenenä, tarkkailijoina tai yhteistyötahona. ●

### LISÄTIETOA

> <http://www.dariah.eu/>



## Data Service Infrastructure for the Social Sciences and Humanities, DASISH

# Ihmistieteiden yhteisiä palveluita rakentamassa

Kolmivuotinen DASISH-hanke käynnistyi tammikuussa 2012. Projektin tarkoitus on etsiä yhteisiä ratkaisuja ihmistieteiden viidelle ESFRI-projektille, CESSDAlle, CLARINille, DARIAHille, ESS:lle ja SHARElle, infrastruktuurien rakennusvaiheessa. Tavoitteena on saada aikaan järjestelmiä ja palveluja, jotka tarjoavat tutkijoille mahdollisuuksia paitsi kansainvälisesti vertailevien myös monitieteisten tutkimusasetelmien toteuttamiseen.

**Y**hteiskuntatieteellinen tietoarkisto osallistuu DASISH-hankkeen neljään työkokonaisuuteen, jotka käsittelevät järjestelmän arkki-  
tehtuuria ja laadun arviointia; työkalujen kehittämistä monikansallisten kyselytutkimusten hallinnointiin ja datan arkistointia. Tietoarkisto osallistuu myös hankkeen tuloksista tiedottamiseen.

DASISH-projektin tuotosten lista on julkaistu projektin verkkosivuilla. Suurin osa raporteista ei ole vapaasti saatavilla. Tarkoituksena on kuitenkin julkaista kaikista tiivistelmä. Jutun kirjoitushetkellä tiivistelmät oli julkaistu kahdesta raportista, jotka käsittelevät aineistojen pitkäaikaissäilytystä ja niiden hoivaamista. Valitse verkkosivujen valikosta Deliverables nähdäkseesi projektin tuotokset.

Education and Training -otsikon alta pääset tutustumaan avoimesti saatavilla olevaan koulutusmateriaaliin. Koulutuspaketti käsittelee tutkimusdatan saatavuutta ja datan jakamisen ja jatkokäytön käytäntöjä ja sopimuksia.

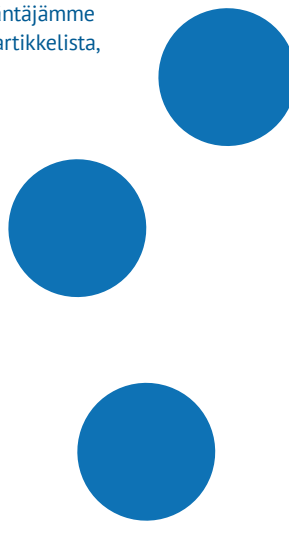
Mukana DASISH-hankkeessa on parikymmentä ESFRI-projektien toteuttajaorganisaatiota, eurooppalaisia data-arkis-

toja, yliopistoja ja säätiöitä. Projektin johto-organisaatio on Göteborgin yliopistossa toimiva Ruotsin kansallinen data-palvelu, Svensk Nationell Datatjänst (SND). Euroopan unioni on myöntänyt hankkeelle rahoituksen seitsemännen puiteohjelman suunnatusta hausta. ●

### LISÄTIETOA

- > DASISH: <http://dasish.eu/>
- > CESSDA, CLARIN, ESS ja SHARE esitellään kukin erikseen tässä lehdessä.
- > Lue myös kielenkääntäjämme Taina Jääskeläisen artikkelista, millaisia työkaluja DASISH-projekti rakentaa kyselytutkimusten hallinnointiin.

I  
S  
I  
S  
A  
D



Question?

Spørsmål?

Pregunta?

Otázka?

*Suunnitteluprosessi  
vaatii runsasta  
sähköpostikirjeenvaihtoa  
ja ahkeraa leikkaa ja  
liimaa -tekstinsiirtelyä.*

Survey of Health, Ageing and Retirement  
in Europe (SHARE) -tutkimuksissa.

### Kyselylomakkeen suunnittelu

Monikansallisissa kyselytutkimuksissa alkuperäisen, kaikkien käännösten pohjana toimivan, master-kyselylomakkeen suunnittelutiimin jäsenet ovat yleensä tutkijoita eri maista. Suunnitteluprosessi vaatii runsasta sähköpostikirjeenvaihtoa ja ahkeraa leikkaa ja liimaa -tekstinsiirtelyä eri tahoilta tulleiden kommenttien yhteensaattamiseksi ja eri vaiheissa syntyvien versioiden hallitsemiseksi. Lomakkeiden suunnittelutyökalulla kaikki tieto syötetään suoraan yhteen tietokantaan verkossa. Tiimin jäsenet pystyvät seuraamaan, miten lomake kehittyy ja kommentoimaan sitä verkossa nähden samalla muiden antamat kommentit.

Eri käyttäjien käyttöoikeudet määritellään roolin mukaan, esimerkiksi kuka saa lisätä kommentteja ja kuka saa versioita eli muuttaa itse kysymyksiä. Tiimien saatua työnsä tiettyyn vaiheeseen laajempi tutkijaryhmä voi lisätä omia kommenttejaan. Tietokannasta voi tuottaa erilaisia lopputulosteita, esimerkiksi paperi-kyselylomakkeen, lomakkeen tietokoneavusteiseen kyselyyn (CAPI), yhden kysymyksen eri versiot tai tiettyä käsitettä mittaavat kysymykset.

### Käännösohjelman hallinnointi

Käännösohjelman työkalulla taas voidaan sekä tehdä itse käännökset eri maissa että hallinnoida käännösohjelman kulkua. Sillä voidaan tehdä lomakkeesta vaikkapa kaksi itsenäistä, vaihtoehtoista käännöstä käännöstiimin keskusteltavaksi ➔

Teksti: Taina Jääskeläinen

# Työkaluja kyselytutkimusten hallinnointiin

**D**ASISH-projektin yhden työryhmän tavoitteena on kehittää työkaluja monikansallisten kyselytutkimusten hallinnointiin.

Uusien työkalujen avulla voidaan

1. hallinnoida kyselylomakkeen suunnitteluprosessia
2. hallinnoida kyselylomakkeen kieliversioiden käännösohjelmia
3. muodostaa kysymyspankki, joka sisältää eri keruukerroilla esitetyt kysymykset kieliversioineen ja niihin liittyvän metadatan
4. hallinnoida haastattelijoiden työtä kentällä kannettavalla tietokoneella käytettävän ohjelmiston avulla ja
5. nopeuttaa ja automatisoida tekstimuotoisten ammattitietojen koodausta luokitusjärjestelmään.

### Valmisteluvaiheen työkalut

Kohdissa 1–3 mainitut työkalut helpottavat monikansallisten tutkimusten kyselylomakkeiden suunnittelu- ja käännösohjelmia. Työkaluissa on tarkoitus käyttää kansainvälistä DDI-kuvailuformaattia, jotta tiedonsiirto järjestelmästä toiseen olisi mahdollista. Näin esimerkiksi kyselylomakkeen suunnittelutyökalusta voitaisiin siirtää lopullinen lomake käännösohjelman hallintatyökaluun kieliversioiden tuottamiseksi ja käännösohjelmien päätteiksi erikieliset kysymykset kysymyspankkiin metatietoineen. Uuden suunnitteluprosessin alkaessa voitaisiin poimia uuteen lomakkeeseen tarvittavat, aiemmin käytetyt kysymykset kysymyspankista. Projektin aikana testataan työkalujen käyttöä European Social Survey (ESS) ja

## Vastaajien ammattien koodaaminen standardimuotoiseksi on kyse-lytutkimukseen osallistuvissa maissa yleensä aikaa vievä prosessi.

tai yksittäinen käännös tarkastajan arviotavaksi. Esimerkiksi Saksan kyselylomaketta kääntävä henkilö pystyy näkemään, miten Itävallassa ja Sveitsissä sama kysymys on käännetty saksaksi. Kääntäjä näkee myös, mitkä lähdelomakkeen kysymykset on muutettu edellisen keruuaallon jälkeen ja miten aiemmat versiot on käännetty. Maakoordinaattori merkitsee lopulliset käännökset hyväksytyiksi. Kuten yllä, henkilölle voidaan antaa tietynlaiset käyttöoikeudet roolin mukaan ja erilaiset lopputulosteet ovat mahdollisia.

### Kysymyspankki

Eri keruuaaltojen lopullisten lomakkeiden sisältämät erikieliset kysymykset olisivat käyttäjien selattavissa kysymyspankissa. Projektissa tuotettava kysymyspankki soveltuu yksittäisten pitkittäistutkimusprojektien käyttötarpeisiin. Kysymyspankista vastaavan Norjan data-arkiston, NSD:n, suunnitelmissa on kuitenkin laajemminkin tutkijoiden käyttöön tuleva kysymyspankki, johon voitaisiin koota kysymykset monista eri monikansallisista tutkimuksista. Tämä olisi suuri apu paitsi tutkimusprojekteille, myös tutkijoille, jotka hakevat dataa tietyistä aiheista pitkittäistutkimusta varten tai haluavat

nähdä oman kyselylomakkeensa suunnittelua varten, millaisia kysymyksiä tiettyjen käsitteiden mittaamisessa on käytetty.

Yllämainitut työkalut suunnitellaan nimenomaan ESS:n ja SHARE:n käyttöön sopiviksi, mutta niitä suunnitellaessa pyritään huomioimaan myös käyttömahdollisuus muissa tutkimuksissa. Työryhmän jäsen **Taina Jääskeläinen** testaa käännöstyökalua ISSP-tutkimuksen suomenkielisen lomakkeen tuottamiseksi



keväällä 2014. Työryhmä aikoo järjestää työpajan vuonna 2014 muille monikansallisille tutkimusprojekteille kuullakseen heidän toiveitaan työkalujen suhteen.

### Otoksen ja kenttätöön hallinta

Kenttätökalun avulla on tarkoitus parantaa otoksen hallintaa ja tiedonkeruun laatua. Haastattelijat käyttäisivät ohjelmistoa kannettavilla tietokoneilla. Ohjelmisto tarjoaa standardoidun otoksen hallintajärjestelmän, joka määrittää kuuluvatko kohteessa tavatut henkilöt otokseen. Haastattelijat taltioivat koneelle sekä onnistuneet että yrityksiksi jääneet kontaktit. He voivat tarvittaessa lisätä erityishuomioita toimenpiteistään. Ohjelmisto lähettää koordinaattorille säännöllisen raportin kunkin haastattelijan kenttätöön edistymisestä. Työryhmä tutkii myös, olisiko työkaluun mahdollista saada karttasovellus näyttämään keruukohteet.

Kenttätökalun lähtökohtana on SHARE-projektin käyttämä otoksenhallintajärjestelmä (Sample Management System), jota kehitetään eteenpäin lisää-

mällä siihen kenttätöön hallintajärjestelmä. Monikansallisissa tutkimuksissa tällaisen ohjelmiston käyttäminen lisäksi kenttätöön yhdenmukaisuutta maiden välillä.

### Ammattitiedon luokittaminen

Vastaajien ammattien koodaaminen standardimuotoiseksi, vertailukelpoiseksi tiedoksi, on kyselytutkimukseen osallistuvissa maissa yleensä aikaa vievä prosessi. Työryhmässä tutkitaan voitaisiinko Cascot-ohjelmistoa (Computer Assisted Structured Coding Toolia) käyttää apuna. Cascot on suunniteltu helpottamaan tekstimuotoisen tiedon koodaamista erilaisiin luokittelujärjestelmiin.

Kyselylomakkeissa vastaajan ammatinimeke yleensä kysytään vapaamuotoisena kysymyksenä. Koodausvaiheessa tämä tekstimuotoinen tieto koodataan johonkin ennalta määrättyyn ammattiluokitukseen. Mikäli Cascotiin on syötetty esimerkiksi kyseisen maan ISCO-luokitus (International Standard Classification of Occupations), ohjelmisto vertaa tekstimuotoisen tiedon sanoja luokituksen sanoihin ja antaa kullekin tiedolle listauksen luokkasuosituksista. Ohjelmisto myös laskee, millä todennäköisyydellä suositus on oikea. Projektit voivat itse määrittellä, täytyykö koodaajan aina erikseen hyväksyä ohjelman ehdottamat luokitukset vai tuleeko koodaajan hyväksyttäväksi vain ne luokitukset, jotka alittavat määritellyn todennäköisyysrajan.

Projektin aikana Cascot-ohjelmiston käyttöliittymä käännetään kuudelle kielelle ja sen käyttöä testataan kunkin testitiin osallistuvan maan ISCO 08 -luokituksen ja kansallisen ammattiluokituksen kanssa. Testissä tarvitaan myös tieto, miten kansallinen ammattiluokitus poikkeaa ISCO 08:sta. Testaus tehdään Iossassa, Britanniassa, Espanjassa, Alankomaissa, Slovakiassa, Ranskassa, Saksassa ja Italiassa. DASISH-työryhmä arvioi testien tulokset. ●



## Data without Boundaries

# Helpotusta aineistojen tutkimuskäyttöön yli rajojen

**D**ata without Boundaries- eli DwB-hanke käynnistyi touku- kuussa 2011 ja päättyy vuoden 2015 huhtikuussa. Sen tarkoi- tuksena on helpottaa ja yhdenmukaistaa virallisten tilastotarkoituksiin kerättyjen aineistojen tutkimuskäyttöä koko Euroo- pan tutkimusalueella.

Valtaosa hankkeen alkuvaiheen työstä on ollut verkostoitumista alan erilaisten toimijoiden kanssa ja nykyisten ratkaisui- den selvittämistä. Tavoitteena on yhtenä- nen malli, jolla tutkijat kaikkialla Euroo- passa saisivat käyttöönsä virallisia data- aineistoja. Mallissa aineistot olisivat tut- kijoiden saatavilla valtiorajoista riippu- matta, ja se joustaisi riittävästi sopiakseen erilaisiin kansallisiin järjestelmiin.

Yhteiskuntatieteellinen tietoarkisto johtaa hankkeen työkokonaisuutta, jossa rakennettiin verkkosivusto ja tiedotetaan hankkeen tuloksista. Lisäksi tietoarkisto osallistuu työpakettiin, jossa kehitetään alan standardeja.

Kun hanke on jo yli puolivälin, verk- kosivuilla on runsaasti raportteja tuotok- sista ja materiaalia järjestetyistä konfe- rensseista ja koulutustilaisuuksista. Kou- lutustilaisuuksiin voit tutustua verkko- sivujen kohdassa Events and Training. Tulevista tapahtumista tiedotetaan verk- kosivun uutisissa ja useilla tutkijoiden sähköpostilistoilla. Lisää tietoa voi pyytää suoraan myös projektin yhteyshenkilöiltä.

Kaikki hankkeen työsuunnitelmassa mainitut tuotokset on listattu Deliverables-sivulla. Kaikki valmistuneet julkiset raportit tai muut tuotteet julkaistaan lis- tassa. Julkaistujen tuotosten kohdalla ole- vasta linkistä avautuu useimmiten pdf- muotoinen raportti.

DwB  
Data without Boundaries

### Tutkimusvierailuja datakeskuksiin

DwB tarjoaa neuvontaa ja rahallista tukea tutkijoille, jotka haluavat käyttää tilas- totarkoituksiin kerättyä tunnisteellista, luottamuksellista tai arkaluonteista tut- kimusaineistoa projektissa mukana ole- vissa tutkimusdatakeskuksissa. Tutkijat valitaan hakemusten perusteella kahdesti vuodessa. Vielä on jäljellä kaksi valin- takierrosta, vuoden 2014 huhtikuussa ja lokakuussa. Hakemuksen voi lähet- tää koska tahansa, kuitenkin viimeistään 15.10.2014.

Jotta tutkija voi päästä tuen piiriin, tut- kimusasetelman tulee olla toteutettavissa vain tarjolla olevaa aineistoa käyttäen. Jos tutkimuskysymyksen voi ratkaista muulla aineistolla, hakija ei tule valituksi. Lisä- tietoa on DwB:n verkkosivulla kohdassa Data Access.

### Julkaisut verkkosivulle

Projektin julkaisulistassa (Publications) on yli 40 konferenssi- tai muuta esitystä, yli 20 artikkelia ja yksi kirja.

Suurin osa esitysdioista ja artikkeleista on vapaasti saatavilla julkaisulistan lin- kin kautta.

*Tavoitteena on yhtenäinen malli, jolla tutkijat kaikkialla Euroopassa saisivat käyttöönsä virallisia data-aineistoja.*

DwB-hankkeessa työskentelee asian- tuntijoita yhteensä 27 organisaatiosta 12:sta Euroopan maasta. Mukana on data- arkistoja, tilasto-organisaatioita ja yli- opistoja. Projektia koordinoi ranskalainen Centre national de la recherche scientifi- que, CNRS.

Hanke saa rahoituksensa Euroopan unionin seitsemännen puiteohjelman suunnatusta hausta. ●

### LISÄTIETOA

> Data without Boundaries, DwB:  
<http://www.dwbproject.org/>

# VERIC-hanke uudistaa tietoarhivon käytäntöjä

Tietoarhivo valmistautuu CESSDA ERIC -jäsenyyteen parantamalla aineistojen pitkäaikaissäilyttämisen käytäntöjään ja kehittämällä tehokkaampia työkaluja metatiedon tuottamiseen ja ylläpitoon. Kaksivuotinen VERIC-hanke saa rahoituksensa Suomen Akatemian FIRI 2012 -kutsuhausta, ja se täydentää vuonna 2010 alkanutta Tietoarhivo 2015 -hanketta.

**V**uosien 2013 ja 2014 aikana toteutetaan kolme erillistä mutta toisiinsa nivoutuvaa osakokonaisuutta: uuden metatietotietokannan rakentaminen, metatietoyhteistyö Tilastokeskuksen kanssa ja osallistuminen CESSDA ERICin kansallisten palveluntuottajien pitkäaikaissäilytyksen luotettavuuden arviointiin.

Lopputuloksena tietoarhivon arkistoitujen aineistojen metatieto on vielä aikaisempaa laadukkaampaa ja monipuolisempaa. Metatieto voidaan myös tuottaa tehokkaammin ja metatiedon jatkohyödyntäminen ja jakaminen on helpompaa. Resursseja vapautuu aineistojen

prosessoinnista muun muassa tietopalveluun ja toimintojen kehittämiseen. Tutkijoille tämä näkyy esimerkiksi aineistojen arkistoinnin nopeutumisena ja tietoarhivon parantuneina palveluina.

## Uusi järjestelmä metatiedon tuottamiseen ja hallintaan

Uuden metatietotietokannan rakentaminen on VERIC-hankkeen keskeisin osahanke. Tietoarhivo tuottaa laajaa ja sisältöään rikkaita metatietoja kaikista arkistoituvista aineistoista. Yksittäisen aineiston kuvailuun käytetään kymmeniä tietoelementtejä. Ilman rikkaita metatietoja varsinainen datan löytäminen ja käyttäminen

on hankalaa tai jopa mahdotonta. Metatieto mahdollistaa myös datan tuottaneen tutkijan tai tutkijaryhmän meritoitumisen, kun dataan voidaan viitata metatietoon sisältyvän lähdeviitteen ja pysyvän tunnusteen avulla.

Tietoarhivon metatiedon tuottamiseen ja hallintaan käytettävät työvälineet ja prosessit ovat muotoutuneet 15 toimintavuoden aikana. Nykyiset käytännöt ovat osoittautuneet sinänsä toimiviksi, mutta vuosien saatossa prosessit ovat monimutkaistuneet. Metatietoja tallennetaan nyt useaan paikkaan: DDI-standardin mukaisesti XML-tiedostoihin, operationaalisesti tietokantaan ja erilaisiin sovelluksiin liittyviin XML-tiedostoihin. Metatiedon tuottaminen ja ylläpito vaativat komentoriviosaamista, runsaasti käsityötä ja aikaa.

Hankkeessa rakennettava metatietotietokanta on saanut nimekseen Metka. Se yksinkertaistaa metatiedon hallintaa, nopeuttaa ja helpottaa metatiedon tuottamista sekä mahdollistaa erilaisia uusia toimintoja. Metka-järjestelmä koostuu relaatiotietokannasta ja graafisesta käyttöliittymästä. Järjestelmässä kiinnitetään erityistä huomiota versiointiin sekä aineistojen välisten suhteiden kuvaamiseen. Käyttöliittymä tukee aiempaa paremmin kontrolloitujen sanastojen ja ontologioiden käyttöä sekä aineistojen kuvausten kääntämistä englanniksi. Tietojen tallentaminen yhteen relaatiotietokantaan helpottaa ja tehostaa metatiedon jatkokäyttöä sekä yksinkertaistaa metatietoon perustuvien palvelujen rakentamista.

Kaikki nämä seikat yhdessä edesauttavat yhä rikkaamman metadatan tuottamista. Metka antaa aiempaa paremman tuen datan koko elinkaaren hallinnalle ja takaa CESSDA ERIC -jäsenyyden ehtojen täyttämisen aineistojen metatietojen osalta. Metka toteutetaan avoimen lähdekoodin ohjelmistona. ●

**Metka toteutuu ostopalveluna.** Tietoarhivon ja kilpailutuksen voittaneen Proactum Oy:n edustajat ovat kokoontuneet tiiviisti Metkan merkeissä. Kuvassa Sirkka Säynäjäkangas (selin), Katja Moilanen ja Mari Kleemola tietoarhivosta sekä Tiina Isotalo, Mikko Tanskanen ja Peter Mikula Proactumista.



Teksti: Mari Kleemola

Trust Requirements -seminaarissa Kölnissä oli osallistujia lähes kaikista eurooppalaisista data-arkistoista.



Laurence Horton/ GESIS

# Itse- ja vertaisarvioinneilla luotettavuutta data-arkistojen toimintaan

Kaikkien CESSDA ERICin kansallisten palveluntuottajien on pystyttävä täyttämään tietyt toiminnalliset vaatimukset. Tätä varten eri organisaatioilla on oltava yhtenäinen käsitys siitä, mitä nämä vaatimukset tarkoittavat. Lisäksi sekä CESSDA ERICin että yksittäisten palveluntuottajien on voitava luottaa siihen, että kaikki toimivat yhteisesti sovitulla tavalla.

**M**iten voidaan mitata, että palveluntuottaja täyttää vaatimukset? Onko joitain vaatimuksia, joiden täyttämiseen palveluntarjoajat erityisesti tarvitsevat apua? Muun muassa näihin kysymyksiin etsittiin vastauksia CESSDAn alkuvuonna 2013 käynnistämässä Trust Requirements -prosessissa, johon tietoaarkisto osallis-

tui osana VERIC-hanketta. Pohjan aktiiviselle osallistumiselle loi Tietoaarkisto 2015 -hankkeessa kertynyt arviointiasiantuntemus.

## Data Seal of Approval

Data-arkistojen perustehtäviä ovat sähköisten tutkimusaineistojen pitkäaikais säilyttäminen ja aineistojen toimittami-

nen jatkokäyttöön. Vuonna 2010 julkaistiin eurooppalainen viitekehys sähköisen säilyttämisen arviointia varten. Viitekehys sisältää kolme vaatimuksiltaan nousevaa tasoa. Niistä ensimmäinen on Data Seal of Approval (DSA) -sertifikaatti, toinen ISO 16363 -standardiin perustuva itsearviointi ja kolmas ISO-standardin mukainen ulkoinen auditointi.



## Tilastokeskuksen ja tietoaarkiston metatietomallien vertailu

Yksi CESSDA ERICin tavoitteista on parantaa tutkijoiden mahdollisuuksia saada käyttöönsä kansallisten tilastovirastojen tilastointia varten keräämää mikrodataa. Eurooppalaisella tasolla asiaa edistetään Data without Boundaries -hankkeessa. VERICissä puolestaan tehdään metatietoyhteistyötä tietoaarkiston ja Tilastokeskuksen välillä.

Sekä Tilastokeskus että tietoaarkisto tuottavat aineistoistaan runsaasti hyvälaatuista metatietoa. Vaikka organisaatioiden toimintamallit ovat erilaisia, metatiedon tuottamisessa ja hallinnassa on paljon yhteisiä piirteitä. Hankkeessa verrataan Tilastokeskuksen CoSSI-metatietomallia ja tietoaarkiston käyttämää DDI-metatietomallia sekä tuotetaan luonnos julkiseen käyttöön suun-

natusta datasta ja sen kuvailusta. Tavoitteena on parantaa metatiedon yhteentoimivuutta sekä kehittää molempien organisaatioiden metatietokäytäntöjä.

### LISÄTIETOA

- > <http://www.dwbproject.org/>
- > <http://www.fsd.uta.fi/fi/aineistot/arkistointi/kuvailu.html>
- > <http://www.stat.fi/rossi>





123RF

CESSDA päätti hyödyntää DSA-menetelmää palveluntuottajien tilanteen kartoittamiseen. Bergenissä helmikuussa pidetyn avausseminaarin jälkeen jokainen data-arkisto teki DSA-itsearvioinnin. Itsearviointeja seurasi vertaisarviointi: jokainen data-arkisto arvioi toisen data-arkiston tekemän itsearvioinnin. Työtä koordinoi neljän hengen asiantuntijaryhmä, jossa mukana olivat Ison-Britannian UKDA, Alankomaiden DANS, Saksan GESIS ja Suomen yhteiskuntatieteellinen tietoarkisto. Arviointeja ja niiden tuloksia käsiteltiin seminaarissa Kölnissä lokakuussa, minkä jälkeen asiantuntijaryhmä laati loppuraportin.

### Hiljainen tieto talteen ja lisää läpinäkyvyyttä

Eurooppalaisilla data-arkistoilla on hyvät käytännöt muun muassa aineistojen jatkokäytön suhteen. Myös aineistojen pitkäaikaissäilytys hallitaan, joskin monessa data-arkistossa toimintakäytäntöjen dokumentointi on puutteellista. Data-arkistojen tulisikin kartoittaa ja tallentaa tärkeä hiljainen tieto sekä parantaa prosessinsa läpinäkyvyyttä. Arviointien mukaan Yhteiskuntatieteellisessä tietoarkistossa käytännöt ovat kaiken kaikkiaan hyvällä tasolla, joskin parannettavaakin löytyi.

Tällä hetkellä CESSDA-ERICin vaatimukset palveluntuottajille on esitetty melko yleisellä tasolla. Loppuraporttiin on arviointitulosten lisäksi koottu ehdotuksia vaatimusten tarkempaan määrittelyyn. Lisäksi prosessin myötä annettiin palautetta DSA:lle sertifikaatin kehittämistä varten. ●

#### LISÄTIETOA

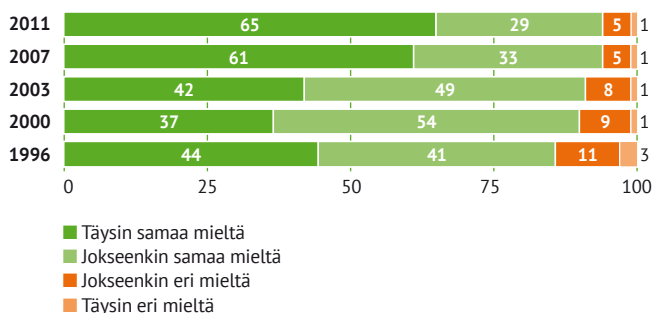
- > <http://www.cessda.org/>
- > <http://www.trusteddigitalrepository.eu/>
- > <http://datasealofapproval.org/en/>
- > [http://www.fsd.uta.fi/fi/hankkeet/tietoarkisto2015/index.html#ta15\\_tutkimus](http://www.fsd.uta.fi/fi/hankkeet/tietoarkisto2015/index.html#ta15_tutkimus)

## Dataruutu

### Demokratian arvostus Suomessa

#### (% vastaajista)

Demokratialla voi olla ongelmansa, mutta se on parempi kuin muut hallitusmuodot



#### LÄHTEET:

- > World Values Survey 1996: Suomen aineisto [elektroninen aineisto]. FSD0153, versio 2.1 (2007-08-17). Espoo: Suomen Gallup [aineistonkeruu], 1996. Espoo: Suomen Gallup & Helsinki: Valtioneuvoston kanslia [tuottajat]. Tampere: Yhteiskuntatieteellinen tietoarkisto [jakaja], 2007.
- > World Values Survey 2000: Suomen aineisto [elektroninen aineisto]. FSD0154, versio 4.0 (2003-06-05). Espoo: Suomen Gallup & Tampere: Kirkon tutkimuskeskus [tuottajat], 2000. Tampere: Yhteiskuntatieteellinen tietoarkisto [jakaja], 2003.
- > Karvonen, Lauri & Paloheimo, Heikki: Eduskuntavaalitutkimus 2003 [elektroninen aineisto]. FSD1260, versio 1.1 (2012-01-05). Espoo: Suomen Gallup [aineistonkeruu], 2003. Vaalit ja edustuksellinen demokratia Suomessa -tutkimusryhmä [tuottaja], 2003. Tampere: Yhteiskuntatieteellinen tietoarkisto [jakaja], 2012.
- > Paloheimo, Heikki: Eduskuntavaalitutkimus 2007 [elektroninen aineisto]. FSD2269, versio 1.1 (2012-01-05). Helsinki: Taloustutkimus [aineistonkeruu], 2007. Poliittisen osallistumisen tyyli ja demokratian muodot: Suomi vertailevassa tarkastelussa -tutkimusryhmä [tuottaja]. Tampere: Yhteiskuntatieteellinen tietoarkisto [jakaja], 2012.
- > Borg, Sami & Grönlund, Kimmo: Eduskuntavaalitutkimus 2011 [elektroninen aineisto]. FSD2653, versio 2.1 (2013-01-22). Helsinki: Taloustutkimus [aineistonkeruu], 2011. Vaalitutkimuskonsortio [tuottaja], 2011. Tampere: Yhteiskuntatieteellinen tietoarkisto [jakaja], 2013.

#### AINEISTOJEN KUVAILUTIEDOT VERKOSSA:

- > <http://www.fsd.uta.fi/fi/aineistot/luettelo/FSD2653/>
- > <http://www.fsd.uta.fi/fi/aineistot/luettelo/FSD2269/>
- > <http://www.fsd.uta.fi/fi/aineistot/luettelo/FSD1260/>
- > <http://www.fsd.uta.fi/fi/aineistot/luettelo/FSD0154/>
- > <http://www.fsd.uta.fi/fi/aineistot/luettelo/FSD0153/>



Rein Murakas

## CESSDAn asiantuntijaseminaari 2013

# Tutkimusaineistojen hallinta – miten suunnitella, mitä maksaa?

Euroopan kasvustrategian eli Eurooppa 2020 -strategian mukaan tutkimusjulkaisujen ja tutkimusaineistojen tulisi olla mahdollisimman nopeasti ja avoimesti yhteiskunnan hyödynnettävissä. Tutkimusaineistojen jatkokäyttö on mahdollista vain, jos data ja siihen liittyvä kuvaileva tieto eli metatieto on luotu, tallennettu ja järjestetty siten, että aineisto säilyy käyttökuntoisena ja luotettavana.

**T**utkimusaineistojen tiedonhallinta, lyhyemmin aineistonhallinta, on monille tutkijoille vielä vierasta, mutta eurooppalaisilla yhteiskuntatieteellisillä data-arkistoilla on siitä vuosikymmenien kokemus. Data-arkistojen kattojärjestön CESSDAn lokakuussa asiantuntijaseminaarissa keskityttiin siihen, miten data-arkistot voivat auttaa tutkijoita aineistojen hallinnassa, minkälaista koulutusta tutkijat tarvitsevat ja minkälaisia kustannuksia aineistojen hallintaan liittyy.

Lainsäädäntö, politiikat ja rahoittajien vaatimukset tutkimusaineistojen hallinnan ja avaamisen suhteen sekä tutkijoiden saatavissa olevat tukipalvelut vaihtelevat maittain. Seminaarin vilkkaimmat keskustelut käytiinkin eri maiden käytän-

noista ja eri data-arkistojen kokemuksista aineistonhallinnan saralla.

### Palveluita aineistonhallintaan

Iso-Britannia ja Saksa ovat monessa asiassa edelläkävijöitä. Suomessakin tilanne on hyvä, sillä tutkimusaineistojen hallintaan on viimeisten vuosien aikana kiinnitetty runsaasti huomiota. Esimerkiksi Suomen Akatemia on vuodesta 2008 alkaen edellyttänyt rahoitushakemuksiin tutkimusaineistojen hallintasuunnitelmaa, ja Akatemia suosittelee yhteiskuntatieteellisen aineiston luovuttamista tietoarkistoon. Tietoarkisto puolestaan palvelee tutkijoita antamalla aineistonhallinnan koulutusta ja tarjoamalla verkkosivullaan ohjeistusta Tutkimusaineistojen tiedonhallinnan käsikirjan muodossa. Tieto-

arkistosta saa myös henkilökohtaista tietopalvelua ja neuvontaa kaikista aineiston elinkaareen liittyvistä asioista. Suomalaiset tutkijat voivat hyödyntää myös TTA-palveluja.

Aineistonhallintaan liittyy aina myös kustannuksia. Ne pienenevät, jos tutkimusaineiston elinkaari mietitään jo ennen aineiston keruuta ja jos aineistonhallinta toteutetaan suunnitelmallisesti. Esimerkiksi metatiedon tallentaminen vaiheittain aineiston koko elinkaaren aikana eikä vasta tutkimusprojektin päätyttyä säästää päällekkäiseltä työltä ja informaation katoamiselta.

Koska aineistonhallinnan peruskysymykset ovat samoja eri maissa, nykyinen tilanne tarjoaa paljon mahdollisuuksia eurooppalaiseen yhteistyöhön ja siten myös kustannussäästöihin. Yhteistyötä tehdään tulevaisuudessa erityisesti CESSDA ERICin puitteissa. ●

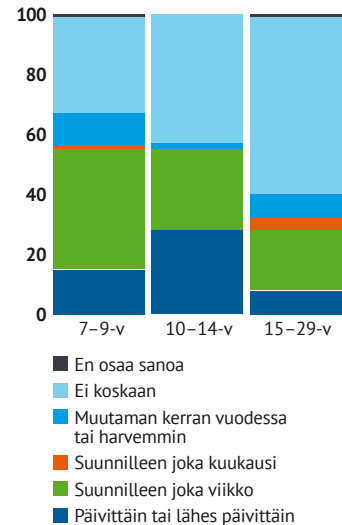
### LISÄTIETOA

- > Euroopan kasvustrategia: <http://ec.europa.eu/europe2020/>
- > Tutkimusaineistojen tiedonhallinnan käsikirja: <http://www.fsd.uta.fi/tiedonhallinta/>

Nuorten vapaa-aikatutkimus on joka kolmas vuosi toteutettava kyselytutkimus, jonka avulla kerätään arvokasta tietoa suomalaisnuorten vapaa-ajasta. Tutkimusten pääteemat vaihtelevat tutkimusvuosittain, mutta läpi tutkimussarjan kantavina teemoina ovat olleet ystävyysuhteet, järjestöissä toimiminen ja harrastukset. Tutkimussarjan toteuttamisesta vastaavat Nuorisosiain neuvottelukunta (Nuora) ja Nuorisotutkimusseura.



**Kuinka usein harrastaa liikuntaa urheilu- tai liikuntaseurassa? (%)**



# Nuoret liikkeellä vai liikkumattomina

**– nuorten vapaa-aikatutkimusaineiston teemana liikunta ja fyysinen aktiivisuus**

Vuonna 2009 tehdystä tutkimuksesta kohdejoukkona olivat 10–29-vuotiaat nuoret. Tutkimuksessa keskityttiin nuorten vapaa-aikaan tekemisen, olemisen, yhteisöllisyyden ja tyytyväisyyden näkökulmasta. Siinä kartoitettiin, mitä nuoret tekevät vapaa-aikanaan, mutta myös miten nuoret kokevat oman hyvinvointinsa.

Vuoden 2013 vapaa-aikatutkimuksessa kohdejoukkona olivat 7–29-vuotiaat lapset ja nuoret, ja pääteemoina olivat liikunta ja muu fyysinen aktiivisuus. Tutkimus on hyvin ajankohtainen, sillä nuorten liikkumattomuudesta käydään paljon julkista keskustelua niin hallinnollisella tasolla kuin valtamedioissakin. Nuoruusiän liikkumattomuus kasvattaa riskiä aikuisiän lihavuudelle ja siitä seurauksena tuleville sairauksille, jos elämänta-

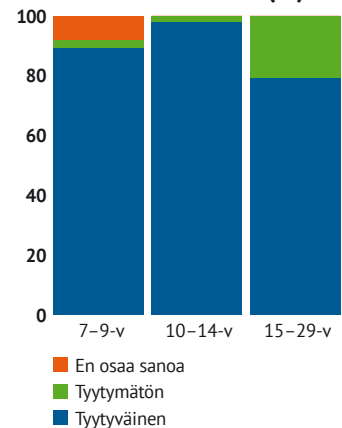
vat eivät nuoren varttuessa muutu terveellisemmiksi. Höytyliikunnan, eli arkisten rutiinien mukanaan tuoman liikunnan lisäksi niin nuorten kuin aikuistenkin tulisi harrastaa säännöllisesti liikuntaa, jossa hiki nousee pintaan, eli kestävyyskuntoilua (UKK-instituutti).

## Liikunnan harrastaminen

Uusimmassa nuorten vapaa-aikatutkimuksessa selvitettiin, millä tavoin nuoret liikkuvat ja minkälaista urheilua he harrastavat. Lisäksi selvitettiin, miten usein nuoret liikkuvat. Nuorilta kysyttiin myös suoraan syitä liikkumattomuuteen. Liikunnan harrastamisen muotoja on olemassa useita yksilölajeista joukkueurheiluun. Näiden eri liikuntamuotojen harrastamista selvitettiin myös Nuorten vapaa-aikatutkimuksessa.

Liikuntamuodoista suosittuja ovat ur-

**Kuinka tyytyväinen on omaan kuntoonsa? (%)**



heilu- tai liikuntaseurassa harrastaminen ja erilaiset kaupalliset liikuntamuodot, kuten kuntosalit ja ratsastuskoulut. Ne nousevat esiin myös tutkimustuloksista. Nuorista 39 prosenttia kertoi harrastavansa liikuntaa urheilu- tai liikuntaseurassa suunnilleen joka viikko tai useammin. Kaupallisessa liikuntapalvelussa liikuntaa suunnilleen joka viikko tai useammin harrastavia nuoria oli 29 prosenttia. Ikäluokittaisessa tarkastelussa nuoremmat ikäryhmät, eli 7–9-vuotiaat ja 10–14-vuotiaat, harrastavat aktiivisimmin liikuntaa urheilu- tai



liikuntaseurassa, kun 15–29-vuotiaat har-  
rastavat säännöllistä liikuntaa enemmän  
kaupallisten palvelujen parissa.

Käyty keskustelu nuorten kasvavasta  
liikkumattomuudesta ei heijastu tutki-  
muksessa mukana olleiden nuorten aja-  
tuksiin, sillä 84 prosenttia vastanneista  
on tyytyväisiä omaan kuntoonsa. Omaan  
kuntoonsa nuoret ovat tyytyväisiä iästä  
riippumatta.

Vuosien 2009 ja 2013 Nuorten vapaa-  
aikatutkimusten haastatteluaineistot on  
molemmat arkistoitu Yhteiskuntatieteel-  
liseen tietoaarkistoon, josta ne ovat saata-  
vissa opiskelu-, opetus- ja tutkimuskäyt-  
töön. Itse tutkimuksiin voi tutustua tar-  
kemmin Tietoa nuorista -sivustolla. ●

#### LISÄTIETOA

- > Tietoa nuorista -sivusto:  
<http://www.tietoaanurista.fi/>
- > UKK-instituutti, terveiliikuntasuosituksset:  
[http://www.ukkinstituutti.fi/ammattilaisille/  
terveysliikuntasuosituksset](http://www.ukkinstituutti.fi/ammattilaisille/terveysliikuntasuosituksset)

#### Aineistot

- > Nuorten vapaa-aika 2009 [elektro-  
ninen aineisto]. FSD2428, versio 2.0  
(2013-03-19). Helsinki: Innolink Rese-  
arch [aineistonkeruu], 2009. Helsinki:  
Nuorisosiain neuvottelukunta (Nuora)  
& Helsinki: Nuorisotutkimusseura.  
Nuorisotutkimusverkosto [tuottajat],  
2009. Tampere: Yhteiskuntatieteellisen  
tietoaarkisto [jakaja], 2013. Aineis-  
ton kuvailutiedot: [http://www.fsd.uta.  
fi/fi/aineistot/luettelo/FSD2428/](http://www.fsd.uta.fi/fi/aineistot/luettelo/FSD2428/)
- > Nuorten vapaa-aika 2013 [elektro-  
ninen aineisto]. FSD2846, versio 1.0  
(2013-08-12). Lappeenranta: MC-Info  
& Helsinki: Norstat Finland [aineis-  
tonkeruu], 2012. Helsinki: Nuorisotut-  
kimusseura. Nuorisotutkimusverkosto  
& Helsinki: Nuorisosiain neuvotte-  
lukunta (Nuora) & Helsinki: Valtion  
liikuntaneuvosto [tuottajat], 2013.  
Tampere: Yhteiskuntatieteellinen  
tietoaarkisto [jakaja], 2013. Aineiston  
kuvailutiedot: [http://www.fsd.uta.fi/fi/  
aineistot/luettelo/FSD2846/](http://www.fsd.uta.fi/fi/aineistot/luettelo/FSD2846/)

Teksti: Mari Kleemola

## Finna auttaa löytämään arkistojen, kirjastojen ja museoiden aineistot

**F**inna-hakupalvelu kokoaa ensimmäistä kertaa yhteen Suomen  
arkistojen, kirjastojen ja museoiden aineistot. Finnasta saa tiedon  
käytettävissä olevista aineistoista, ja osaan digitoidusta sisällöstä  
Finna tarjoaa myös suoran pääsyn.

Finna on tarkoitettu kaikille tietoa tarvitseville ja elämyksiä etsi-  
ville. Museoesineiden ja taideteosten kuvia, digitaalisia asiakirjoja, kir-  
joja, karttoja ja viitetietoja voi tutkailla vaivattomasti juuri silloin, kun  
se itselle parhaiten sopii. Finnassa on tällä hetkellä mukana kymmeniä  
arkistoja, kirjastoja ja museoita, ja uusia organisaatioita liittyy Finnaan  
vaihteittain.

Finna on osa opetus- ja kulttuuriministeriön Kansallinen digitaalinen  
kirjasto -hanketta. Tietoaarkisto on ollut mukana hankkeen ohjausryh-  
mässä ja pitkäaikaissäilytyksen työryhmässä.

#### LISÄTIETOA

- > <http://www.kdk.fi/>
- > <https://www.finna.fi/>

## TTA palvelee kaikkia tieteenaloja

**T**utkimuksen tietoaaineistot -hanke muuttuu vuoden 2014 alusta  
alkaan pysyväksi toiminnaksi. Uudistunut TTA keskittyy erityi-  
sesti yhteentoimivuuden ja yhteiskäyttöisyyden edistämiseen.

TTA-palvelut on suunnattu tutkijoille ja korkeakouluille, ja  
ne ovat opetus- ja kulttuuriministeriön tarjoamia ja CSC:n toteuttamia.  
Käytössä ovat tutkimusdatan säilytyspalvelu IDA, metadatakatalogipal-  
velu KATA ja avoimen datan julkaisualusta AVAA sekä tutkimusdatan  
hyvään hallintaan ohjaava Datanhallinnan opas. Tutkimusdatan pitkäai-  
kaissäilytyspalvelua valmistellaan yhdessä Kansallisen digitaalisen kir-  
jaston kanssa. Tulevaisuudessa luvassa on myös käyttäjäfoorumitoimin-  
taa sekä työpajoja. TTA-palvelut ovat käyttäjille maksuttomia.

Tietoaarkisto on ollut aktiivisesti mukana TTA-hankkeessa. Tietoaarkis-  
tolla on ollut edustaja hankkeen ohjausryhmässä, metatietotyöryhmässä,  
infrastruktuurityöryhmässä ja aineistojen saatavuutta tarkastelleessa työ-  
ryhmässä.

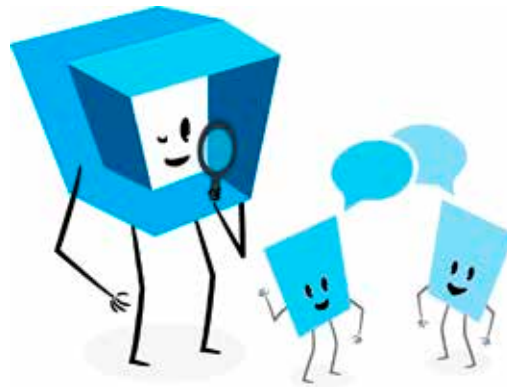
#### LISÄTIETOA

- > <http://www.tdata.fi/>

## Tutkimusaineistojen tiedonhallinnan käsikirja

# Kvalitatiivisen aineiston käsittelyohjeita uudistettu

Tietoarkisto on uudistanut Tutkimusaineistojen tiedonhallinnan käsikirjan aineiston käsittelyohjeita kvalitatiivisten aineistojen osalta. Ohjeiden tarkoituksena on parantaa tutkijan omaa aineistonhallintaa sekä mahdollistaa tutkimusaineistojen arkistointi ja jatkokäyttö.



**T**utkimusaineistojen jatkokäyttömahdollisuuden varmistaminen kuuluu yhä useammin osaksi tutkimusrahoittajien datapolitiikkaa. Rahoitusehtoihin kirjattujen arkistointivaatimusten ja -suositusten yleistyessä tutkijoiden aineistonhallintaa koskeva tiedontarve lisääntyy. Vastauksena lisääntyneeseen tiedontarpeeseen ja arkistoinnin yleistymiseen tietoarkisto on tarkentanut kvalitatiivisten aineistojen datankäsittelyohjeita. Tutkimusaineistojen huolellinen käsittely lisää kerättyjen aineistojen arvoa ja mahdollistaa niiden jatkokäytön tulevaisuudessa.

### Tutkija- ja arkistonäkökulmat huomioon

Käsittelyohjeita laadittaessa on huomioitu sekä tutkija- että arkistonäkökulma. Tutkijaa uusitut ohjeet palvelevat paitsi aineiston keruuvaiheessa myös jo olemassa olevan aineiston uudelleen järjestämisessä. Kun aineistonhallintaan kiinnitetään huomiota jo tutkimusprosessin alussa, on aineiston käsittely helpompaa myös primaaritutkimuksen analyysi-

vaiheessa. Jatkokäyttöä ja pitkäaikaissäilytystä korostavasta arkistonäkökulmasta on tärkeää, että aineistotiedostot ja niiden sisältämät teksti- tai av-aineistot on asianmukaisesti järjestetty ja aineistojen metadata systemaattisella tavalla kirjattu.

Tietoarkistossa tekstiaineistoista luodaan erillinen html-versio, jonka hakemiston avulla aineistoon kuuluvia tekstitiedostoja on helppo selata. Html-versio tehdään koneellisesti, minkä vuoksi esimerkiksi haastattelujen sisältämien puheenvuorojen vaihtumiset sekä tutkimushenkilöitä ja keräystilannetta koskevat taustatiedot on kirjattava järjestelmällisesti ja yhdenmukaisesti. Datatiedostojen järjkevä nimeämiskäytäntö ja harkittu järjestäminen erillisiin kansioihin auttaa aineistokokonaisuuden hahmottamisessa paitsi arkistotyöntekijää myös aineistonsa parissa työskentelevää primaaritutkijaa.

### Yksityiskohtaisempia ohjeita

Nyt toteutetun uudistuksen jälkeen Tiedonhallinnan käsikirja sisältää aiempaa yksityiskohtaisempia ohjeita kvalitatiivisten datatiedostojen organisointiin,

nimeämiseen ja metadatan tallentamiseen. Myös ohjeistusta sopivan litterointitarkkuuden ja hyvän litteraatiotavan löytämiseksi on täydennetty.

Käsittelyohjeissa on pyritty korostamaan aineistonhallinnan ja sen suunnittelun tärkeyttä jo tutkimusprosessin alkuvaiheessa. Vain hyvällä aineistonhallinnalla voidaan varmistaa kerättävien tutkimusaineistojen paras mahdollinen käytettävyyden niin omassa tutkimuksessa kuin myös tulevaisuudessa.

Tietoarkisto tarkentaa myöhemmin Tiedonhallinnan käsikirjan ohjeita myös muiden kuin kvalitatiivisten aineistojen osalta. Pyrkimyksenä on, että käsikirjan ohjeistus kattaisi mahdollisimman tarkasti koko tutkimusaineistojen käsittelyn elinkaaren aineistonkeruun suunnitteluvaiheesta aina aineistojen arkistointiin. ●

### LISÄTIETOA

> Tutkimusaineistojen tiedonhallinnan käsikirja: Kvalitatiivisen datatiedoston käsittely <http://www.fsd.uta.fi/tiedonhallinta/osa6.html>



Hugo Wilhensaarfi

**Miikka Dal Maso**  
dosentti,  
associate professor (tenure track),  
fysiikan laitos,  
Tampereen teknillinen yliopisto

## Ilmakehän tutkimus on yhteispeliä

**V**ierailin jokin aika sitten Kiinan pääkaupungissa Pekingissä tutustumassa paikalliseen ilmanlaatuun ja sen tutkimukseen. Huono ilmanlaatu on Kiinassa päävänpolttava ongelma, ja myös paikalliset päättäjät ovat heränneet ja etsivät keinoja, joilla tilannetta voisi parantaa. Ilmakehätutkimukseen on panostettu resursseja. Paikalliset tutkimusryhmät esittelivät useita huippuluokan mittalaitteita, jotka tuottivat dataa ilmakehän hiivenkaasupitoisuuksista, pienhiukkasista ja sääolosuhteista.

Kiinalaisten kollegojen kanssa käydyissä keskusteluissa ilmeni, että vaikka laadukasta dataa ilmakehästä on paljon, eri tutkimusyksiköt eivät useinkaan jaa mittaustuloksiaan toistensa kanssa. Tämä haittaa ympäristöongelmien ymmärrystä ja hidastaa niiden ratkaisemista. Yksittäinen datasarja ilmakehän ilmiöistä, olkoonkin huippulaatua, harvoin riittää syvällisen ymmärryksen saamiseksi. Ilmakehä on niin monimutkainen toisistaan riippuvien prosessien systeemi, että tutkijan on lähes välttämättä tukeuduttava muihin kuin omiin mittauksiinsa asettaakseen omat tuloksensa sellaiseen kontekstiin, että niistä voi päätellä jotain yleisesti pätevää.

Tämän takia erityisesti ilmakehätieteissä ja muissa maasysteemitieteissä datan arvo kasvaa, jos se voidaan yhdistää muiden datojen kanssa täydentämään ilmiöstä saatua kokonaiskuvaa. Tämä on useimmille ilmakehätutkijoille selvä asia, mutta käytännön tasolla datojen yhdistäminen on usein vaatinut monien esteiden ylittämistä. Erilaiset tiedostomuodot, hajallaan olevat datat, toisistaan eroavat menetelmät ja hallinnolliset kiemurat ovat vaikeuttaneet datojen yhdistämistä niin paljon, että sitä on toteutettu pääosin oman yhteistyöverkoston piirissä. Datan tuottanut mittaajaspesialisti ei

välttämättä ole kokenut, että datan käsittely yleisesti käytettävään muotoon on järkevää ajankäyttöä, sillä eihän siitä edes palkita millään tavalla.

Suomessa ja Euroopassa tilanne on parantunut hyvää vauhtia. Ilmakehätutkimuksen datojen integraatio on edennyt viime vuosina usealla rintamalla. Eurooppalainen ICOS-infrastruktura, jonka päämaja on Helsingissä, tarjoaa tulevaisuudessa dataa ilmakehän kasvihuonekaasuista kymmeniltä kansallisilta mittausasemilta ympäri Eurooppaa ja pyrkii aktiivisesti myös luomaan standardeja ja laatuvaatimuksia, jotka vähentävät datan yhteiskäyttöä haittaavaa kitkaa. Opetus- ja kulttuuriministeriön käynnistämän Tutkimuksen tietoaineistot -hankkeen pilotissa suomalaisten SMEAR-mittausasemien aikasarjojen yhteensopivuutta on kehitetty ja datan tuotanto- ja tallennusprosessin ongelmakohtia korjattu. Merkittävänä voi myös pitää Ilmatieteen laitoksen tietoaineistojen avaamista tämän vuoden kesällä.

Tutkijan kannalta kehitys, joka edistää datan yhteiskäyttöä ja myös palkitsee sen saataville asettamisesta, on tervetullutta. Kun tietoaineistojen yhteiskäyttöä edistetään, paranevat myös mahdollisuudet ratkaista elinympäristöämme uhkaavia ongelmia.



Yhteiskuntatieteellisen tietoarkiston koko aineistovarannossa on lähes 1400 tutkimusaineistoa, joista osa odottaa vielä käsittelyä. Verkkosivujen luettelo on toistaiseksi jaettu arkistoituihin ja kuvailtuihin aineistoihin. Arkistoituja tutkimusaineistoja voi tilata tietoarkistosta, kuvailtuja ei. Suuri osa kuvailuista aineistoista on vapaasti saatavilla verkosta, osaan voi tutustua vain aineiston sijoitusorganisaatiossa. Tieto kunkin aineiston saatavuudesta kerrotaan aineiston kuvailussa. Aineistoportaali Ailassa ovat arkistoidut aineistot.

> Ajantasainen aineistoluettelo Internetissä:  
<http://www.fsd.uta.fi/fi/aineistot/luettelo/>

Tietoarkistoon arkistoituja aineistoja voi tilata pääosin tutkimus-, opetus- ja opiskelukäyttöön tietoarkiston ja aineiston tekijöiden asettamien käyttöehtojen mukaisesti. Aineistot toimitetaan maksutta.

Vuodenvaihteessa tietoarkiston aineistointimitusjärjestelmä uudistuu. Siirrymme paperilomakejärjestelmästä nykyaikaan, kun uusi aineistoportaali Aila otetaan käyttöön. Ailan avulla voi etsiä arkistoituja aineistoja, tutustua niiden kuvailutietoihin ja ladata niitä. Aila tukeutuu HAKA-käyttäjätunnistusjärjestelmään (<http://www.csc.fi/hallinto/haka>), joten suomalaisissa yliopistoissa ja korkeakouluissa työskentelevät ja opiskelevat voivat kirjautua Ailan käyttäjiksi omilla käyttäjätunnuksillaan. Muualta tuleville asiakkaille tarjotaan vaihtoehtoinen käyttäjätunnistusjärjestelmä.

#### Pian aineiston saa entistä nopeammin

Vuodenvaihteeseen saakka aineistoja tilattaessa on täytettävä paperinen käyttöluupahakemus ja allekirjoitettava käyttöehtositoumus. Käyttöluupahakemuksessa kerrotaan aineiston käyttötarkoitus, joka tulee kuvata tiiviisti, mutta kattavasti. Yhdellä käyttöluupahakemuksella voi tilata samaan käyttötarkoitukseen useita aineistoja. Allekirjoittamalla käyttöehtositoumuksen tilaaja sitoutuu noudattamaan aineiston käytölle asetettuja ehtoja. Hyväksytyään käyttöluupahakemuksen ja saatuaan allekirjoitetun käyttöehtositoumuksen FSD toimittaa aineiston tilaajalle yleensä muutamassa päivässä. Aineistot pyritään toimittamaan tilaajan toivomassa tiedostoformaattissa.

Vuodenvaihteen jälkeen Ailasta voi asiakkaaksi rekisteröidyttyään ja käyttöehdot hyväksytyään ladata aineistot itse. Kymmenkunta aineistoa on vapaasti käytettävissä. Suurin osa aineistoista on käytettävissä tutkimukseen, opetukseen ja opiskeluun. Osa aineistoista on käytettävissä vain tutkimukseen ja osaan edellytetään erillinen lupa aineiston alkuperäisiltä tekijöiltä. Jos aineiston käyttö edellyttää erillistä lupaa aineiston tekijältä, tietoarkiston asiakaspalvelu käsittelee lupapyyntö.

> Aineistojen tilaaminen: <http://www.fsd.uta.fi/fi/aineistot/jatkokaytto/tilaus.html>

#### Aineistoja myös opetukseen ja opiskelijoille

Tietoarkistosta voi tilata aineistoja opetuskäyttöön esimerkiksi metodikursseille. Vuodenvaihteeseen saakka kurssin

#### Kvantitatiiviset ja kvalitatiiviset aineistot

Tietoarkiston aineistoluettelossa on nyt yli 900 arkistoitua ja noin 270 kuvailtua kvantitatiivista tutkimusaineistoa. Niistä valtaosa kuuluu joko kotimaiseen tai kansainväliseen sarjaan. Tietoarkisto ei enää toimita jatkokäyttöön eurobarometrien, flash eurobarometrien ja ISSP-sarjan kansainvälisiä aineistoja. Jakelusta vastaa nyt Saksan tietoarkisto.

Tällä hetkellä tietoarkiston aineistoluettelossa on yli 150 arkistoitua ja kolmisenkymmentä kuvailtua kvalitatiivista aineistoa.

opettajan on toimitettava tietoarkistoon käyttöluupahakemus ja allekirjoitettava käyttöehtositoumus. Käyttöluupahakemuksessa on ilmoitettava kurssin nimi ja kesto ja kurssille osallistuvien opiskelijoiden lukumäärä. Kurssin opiskelijoiden ei tarvitse allekirjoittaa erikseen käyttöehtositoumuksia.

Vastaavasti myös opiskelijat voivat tilata aineisto- ja harjoitus-, seminaari-, kandidaatin- ja pro gradu -töihin. Opiskelijoiden tulee täyttää käyttöluupahakemus ja käyttöehtositoumus normaalin lupakäytännön mukaisesti. Perustutkinto-opiskelijoiden tulee lisäksi neuvotella ohjaajansa kanssa ennen aineiston tilaamista, sillä käyttöluupahakemukseen vaaditaan ohjaajan allekirjoitus. Vuodenvaihteen jälkeen jokainen asiakas voi rekisteröidyttyään ja käyttöehdot hyväksytyään ladata aineistoja Ailasta itse.

#### Tilatun aineiston säilyttäminen ja hävittäminen

Aineiston säilyttämisessä ja käytössä on huolehdittava riittävästä tietoturvasta ja niiden henkilöiden ja tahojen tietosuojasta, joita koskevia tietoja aineisto sisältää. Aineisto ei saa olla muiden kuin käyttöluupahakemuksessa yksilöityjen henkilöiden saatavilla.

Aineistoa saa käyttää ainoastaan käyttöluupahakemuksessa ilmoitetun käyttötarkoituksen mukaisesti. Jos aineistoa halutaan käyttää muihin tarkoituksiin, on toimitettava tietoarkistolle uusi käyttöluupahakemus. Käyttötarkoituksen päättynyt aineisto on hävitettävä.

#### Tietoarkisto välittää aineistoja muista data-arkistoista

Suomen tietoarkiston kautta käytettävissä on myös runsaasti kansainvälisiä ja maakohtaisia aineistoja, jotka on arkistoitu muualle, esimerkiksi eurooppalaisiin tietoarkistoihin. Jos tarvitset näiden arkistojen tietokannoista löytyvää aineistoa, ota yhteyttä asiakaspalveluumme. Suomalaisten yliopistojen tutkijat ja opiskelijat voivat ladata käyttöönsä yhteiskuntatieteellisiä tutkimusaineistoja yhdysvaltalaisen data-arkiston ICPSR:n verkkopalvelusta. Palvelu vaatii käyttäjältä rekisteröitymisen, joka on tehtävä suomalaisen yliopiston IP-osoitteesta.

> Lisätiedot: <http://www.fsd.uta.fi/fi/aineistot/jatkokaytto/tilaus.html> tai [asiakaspalvelu.fsd@uta.fi](mailto:asiakaspalvelu.fsd@uta.fi)

## KANSAINVÄLISET SARJAT

### ESS (European Social Survey)

European Social Survey on joka toinen vuosi koottava kansainvälinen kyselytutkimus. Nyt mukana on yli 30 maata. ESS:n ensimmäinen kierros toteutettiin vuosina 2002/2003. Hankkeen aineistot koostuvat joka kierroksella koottavasta ydinmoduulista ja vaihtuvista moduuleista. Tutkimusten avulla on mahdollista seurata mielipiteiden ja elämäntilanteiden muutosta ja jatkuvuutta useilla eri aihe-alueilla. Samanlaisina toistuvat kysymykset koskevat muun muassa tiedotusvälineitä ja luottamusta, poliittisia mielipiteitä ja osallistumista, hallintoa ja tehokkuutta, moraalista, poliittista ja sosiaalisia arvoja, sosiaalista syrjintää, kansallista, etnistä ja uskonnollista sitoutuneisuutta, hyvinvointia, terveyttä ja turvallisuutta, sosiaalisia verkostoja sekä väestöllisiä ja sosiaalis-taloudellisia tekijöitä.

### EVS (European Values Study) ja WVS (World Values Survey)

European Values Study - ja World Values Survey -aineistoja on kerätty useissa aalloissa 1980-luvulta alkaen. Niissä on suurelta osin yhtenevin kyselyin kartoitettu eri maiden kansalaisten elämäntilanteita sekä yhteiskunnallisia, poliittisia, sosiaalisia, moraalista ja uskonnollisia arvoja.

### Eurobarometrit

Eurobarometrit ovat samanaikaisesti Euroopan unionin jäsenmaissa toteutettavia, Euroopan komission rahoittamia kyselytutkimuksia. Niissä on kartoitettu vuodesta 1974 alkaen EU-maissa asuvien henkilöiden sosiaalisia ja poliittisia mielipiteitä. Toistuvissa aiheissa kysytään mielipiteitä Euroopan yhteisöstä/unionista, parlamentista sekä vastaajien omasta yhteiskunnasta ja sen demokratian toimivuudesta. Vaihtuvissa kysymyksissä on selvitetty mm. työllisyyteen ja työttömyyteen, sukupuolten välisiin rooleihin, ekologiaan ja energiapolitiikkaan, lasten ja nuorten asemaan, köyhyyteen, terveyteen, bioteknologiaan, alueelliseen kehitykseen, kulutustottumuksiin ja koulutukseen liittyviä kysymyksiä. Lisäksi on kerätty vertailukelpoista aineistoa EU:n ulkopuolisista maista.

### Flash Eurobarometrit

Flash Eurobarometrit ovat suppeahkoja kyselytutkimuksia, jotka täydentävät vakiomuotoisia Eurobarometrejä. Kyselyjen teemoina ovat

olleet mm. yrittäjyys, EU:n laajeneminen, maatalouspolitiikka, EU:n kansalaisoikeudet, kuluttajätietous, Euroopan parlamentin vaalit, tietoyhteiskunta ja Internet.

### ISSP (International Social Survey Programme)

ISSP on yhteiskuntatieteellinen vertailututkimusohjelma, joka käynnistyi vuonna 1985. Nyt mukana on 48 maata. Seurantatutkimustiedon lisäksi vuosittain kerättävät aineistot tarjoavat poikkileikkaustietoa ajankohtaisista ja teemoiltaan vaihtuvista yhteiskunnallisista ilmiöistä. Teemoina ovat olleet mm. valtion tehtävät, eriarvoisuus, perhe ja sukupuoliroolit, työorientaatiot, uskonto, kansallinen identiteetti, kansalaisosallistuminen, ympäristö sekä vapaa-aika ja urheilu.

## KOTIMAISET SARJAT

### Alkoholijuomien tilastoimaton kulutus

Tutkimussarjassa kartoitetaan, kuinka paljon suomalaiset kuluttavat kotivalmisteisia, salakuljetettuja ja ulkomailta tuotuja alkoholijuomia sekä spritiä. Aineistoja on arkistoituna vuodesta 1995 lähtien.

### Energia-asennetutkimukset 1983–2011

Suomalaisten energia-asenteita kartoittava tutkimussarja käynnistyi vuonna 1983. Vertailukelpoiset kyselyaineistot mahdollistavat suomalaisten energiapolitiikkaa ja energia-asioita koskevien kannanottojen, mielipiteiden, uskonnusten, arvostusten ja tietojen yksityiskohdaisen empiirisen analyysin ja systemaattisen seurannan.

### EVAn EU-asennetutkimukset

Elinkeinoelämän valtuuskunnan EVAn vuonna 1992 aloittamassa tutkimussarjassa seurataan suomalaisten integraatioajattelun muutoksia. Tutkimuksissa on selvitetty suomalaisten mielipiteitä mm. maamme EU-jäsenyydestä, Euroopan unionin tulevaisuudesta ja laajentumisesta, Euroopan talous- ja rahapolitiikasta, EMU:sta, europarlamentista, maamme turvallisuuspolitiikasta, EU-tuista ja Euroopan yhdyntymisestä yleensä.

### EVAn kansalliset asennetutkimukset

EVAn kansallisia asennetutkimuksia on tehty vuodesta 1984. Tutkimussarjalla pyritään mittaamaan ja erittelemään kansalaisten kokemuksia yhteiskunnan toimivuudesta ja

sen eri sektoreista. Kussakin aineistossa on sekä ajankohtaisia että toistuvia teemoja. Käsiteltyjä aiheita ovat mm. demokratia, markkinatalous, hyvinvointi, ympäristö, yhteiskunta ja politiikka, Suomen kansainvälinen asema, lama, taloudellinen kasvu, suomalaisten identiteetti ja suomalaisten suhtautuminen tulevaisuuteen.

### Gallup Ecclesiastica

Kirkon tutkimuskeskuksen toimeksiannosta kerätty Gallup Ecclesiastica -sarja tutkii koko suomalaisen aikuisväestön uskonnollisuutta, suhdetta kirkkoon sekä seurakunnalliseen toimintaan osallistumista neljän vuoden välein. Tietoarkistoon on arkistoitu sarjan tutkimukset vuodesta 1995 alkaen.

### Hyvinvointitutkimukset

Kelan ja Turun yliopiston sosiaalipolitiikan laitoksen tutkimushankkeessa on kartoitettu aikuisväestön kokemuksia ja mielipiteitä hyvinvoinnista, sosiaalipolitiikasta ja sosiaaliturvasta. Tutkimuksissa on selvitetty vastaajien työmarkkina-asemaa, työttömyyskokemuksia, terveydentilaa, asumistilannetta, sosiaalietuuksia, toimeentuloa sekä yleensä elintasoja. Ensimmäinen aineisto kerättiin vuonna 1995.

### Ikihyvä Päijät-Häme: seuranta-tutkimus ikääntymisestä ja hyvinvoinnista 2002–2012

Päijät-Hämeen sosiaali- ja terveysyhtymän jäsenkuntien alueella toteutetussa tutkimus- ja kehittämishankkeessa on koottu tietoa ikääntyvän väestön hyvinvoinnista, terveydestä, sosiaalisesta tilanteesta, elämänlaadusta ja palvelutarpeista. Tietoa on kerätty vuosina 2002, 2005, 2008 ja 2012.

### Julkiseen työnvälitykseen ilmoitettujen avointen työpaikkojen rekisteriaineisto

Työ- ja elinkeinoministeriön kokonainen rekisteriaineisto (ns. vakanssidata) sisältää vuosittaisia tietoja avoinna olleista työpaikoista, niitä tarjoavista työnantajista sekä työpaikkojen täyttöprosesseista. Sarjaan kuuluu myös työ- ja elinkeinotoimistojen kokonaisaineistoja, jotka sisältävät avointen työpaikkojen lisäksi tietoja työvoimasta, työttömyydestä ja tukitoimenpiteistä. Ministeriö tuottaa uudet aineistot vuosittain.

### Julkisten hankintojen ilmoitustilastoaineistot

Työ- ja elinkeinoministeriön julkis-

ten hankintojen ilmoitustilastoaineistot sisältävät HILMA-hankintailmoitusjärjestelmässä julkaistuja tietoja. Julkisilla hankinnoilla tarkoitetaan tavara-, palvelu- ja rakennusurakkahankintoja, joita esimerkiksi valtio, kunnat sekä valtion liikelaitokset tekevät oman organisaationsa ulkopuolelta. Tietoarkistoon on arkistoitu sarjan aineistoja vuodesta 2007 lähtien.

### Kansalliset eduskuntavaalitutkimukset

Kansalliset eduskuntavaalitutkimukset ovat vaalien jälkeen kerättäviä, kaikenikäisiin äänioikeutettuihin kohdistuvia, laajoja kyselytutkimuksia. Tutkimusaineistoja on kerätty säännöllisesti vuoden 2003 vaalien jälkeen vaalitutkimuskonsortion toimesta. Käynti- ja kirjeykselyinä kerättävät aineistot sisältävät sekä pysyviä teemoja että vaihtuvia ajankohtaisia aihepiirejä. Kyselyjen teemoja ovat mm. poliittinen osallistuminen, poliittiset asenteet, puolueiden kannatus, ehdokas- ja puoluevalinta, äänestysaktiivisuus, edustusperiaatteet, vaalikampanja ja vaalirahoitus. Tutkimuksia ovat rahoittaneet mm. oikeusministeriö ja opetusministeriö.

### Kaupunkipalvelututkimukset

Kaupunkipalvelututkimuksia on tehty vuodesta 1983. Aluksi aineistoista vastasi Suomen Kaupunkiliitto, sittemmin Efektia ja Efeko (nykyään FCG Finnish Consulting Group). Kyselytutkimusten pääpaino on asukkaiden kuntapalveluja ja hallintoa koskevien mielipiteiden selvittämisessä. Aineistot ovat suurimmalta osalta vertailukelpoisia keskenään.

### Kehitysyhteistyötutkimukset

Ulkoasiainministeriön teettämässä mielipidetiedusteluissa on kartoitettu kehitysyhteistyön tiedontarvetta ja kansalaisten asennoitumista kehitysyhteistyöhön. Tietoarkistoon on arkistoitu aineistoja vuodesta 1997.

### Korkeakouluopiskelijoiden terveystutkimukset

Tutkimuksessa kartoitetaan korkeakouluopiskelijoiden fyysisistä, psyykkistä ja sosiaalista terveydentilaa, terveyskäyttäytymistä, ja näihin liittyviä tekijöitä, kuten sosiaalisia suhteita, opiskelua ja toimeentuloa, sekä terveyspalvelujen käyttöä ja mielipiteitä palvelujen laadusta. Tutkimuksen yleisen osan lisäksi siihen liittyy joka vuosi joitakin erityisteemoja. Tutkimuksen tekee Yliop-

pilaiden terveydenhuoltosäätiö ja tutkimuksia on tehty neljän vuoden välein vuodesta 2000 alkaen.

### **Koulun hyvinvointiprofilii**

Koulun hyvinvointiprofilii perustuu Anne Konun väitöskirjatutkimuksensa kehittämään koulun hyvinvointimalliin: olosuhteet, sosiaaliset suhteet, itsensä toteuttamisen mahdollisuudet ja terveydentila. Tutkimuksen kohteena on neljä ryhmää: peruskoulun alaluokat, yläluokat, toisen asteen oppilaitokset ja henkilökuunta. Aineisto kerätään kouluilta internetkyselynä lukuvoosittain. Tietoarkistoon on arkistoitu aineistot lukuvuodesta 2004–2005

### **Kunnallisan ilmapuntarit**

Kunnallisan kehittämässätiön ilmapuntareita on tehty vuodesta 1992. Vuosittain kerätyt aineistot mahdollistavat asukkaiden sekä kunnanjohtajien ja kunnanhallitusten puheenjohtajien mielipiteiden vertailun. Tutkimusten aihealueina ovat mm. kunnallinen demokratia ja itsehallinto, kuntien tehtävät ja talous sekä kunnan tehtävien ja palveluiden taso ja niiden kehittämistarpeet. Kunnallisjohto on lisäksi arvioinut mm. yhteistyötä eri tahojen kanssa, valtionohjauksen nykytilaa ja kehitysnäkymiä

### **Kunta-alan työolobarometri**

Kunta-alan työolobarometri on kerätty osana työ- ja elinkeinoministeriön teettämiä Työolobarometrejä, jotka kattavat kaikkien alojen palkansaajat. Työolobarometrien tarkoituksena on suomalaisen työelämän laadun muutosten seuraaminen työntekijöiden näkökulmasta. Työturvallisuuskeskuksen kuntaryhmän toimeksiannosta laajennetussa otoksessa on haastateltu vuosittain useita satoja kunta-alalla työskenteleviä henkilöitä. Kunta-alan työolobarometriä ja Työolobarometriä tiedot on kerätty samalla kyselylomakkeella Tilastokeskuksen työvoimatutkimusten yhteydessä aluksi puhelinhaastatteluina ja sittemmin tietokoneavusteisina puhelinhaastatteluina. Kunta-alan työolobarometrejä on kerätty vuodesta 1994 alkaen, lukuun ottamatta vuosia 1995 ja 1997. Suuri osa sisällöstä on pysynyt samana koko keruuajan..

### **KuntaSuomi 2004**

KuntaSuomi 2004 -tutkimusohjelma oli Kuntaliiton, yliopistojen ja tutkimuslaitosten yhteinen tutkimuskokonaisuus, jossa analysoitiin kuntien kehitystä ajanjaksolla 1995–2004. Ohjelmassa oli mukana 47

kuntaa, jotka edustivat mahdollisimman hyvin suomalaista kuntakenttää. Tutkimusohjelma jakaantui 14 tutkimusmoduuliin, joiden teemat painottuivat demokratiaan ja palveluihin.

### **Lapsesta aikuiseksi**

Lapsesta aikuiseksi -pitkittäistutkimus alkoi Jyväskylän yliopiston psykologian professori Lea Pulkkisen väitöskirjatyönä vuonna 1968. Tutkimus on sittemmin jatkunut samojen henkilöiden seurantaan yli 40 vuotta. Projektin alkaessa tutkimukseen osallistui 369 kahdeksanvuotiaasta satunnaisesti valittua lasta kansakoulun toiselta luokalta. Tämän jälkeen aineistoa on kerätty, kun tutkittavat ovat olleet iältään 14-, 20-, 27-, 33-, 36-, 42- ja 50-vuotiaita. Tutkimuksen teemoja ovat olleet sosioemotionaalinen kehitys ja persoonallisuus, koulutus ja työura, perhetausta ja oma perhe, terveyskäyttäytyminen ja terveys sekä yhteiskuntaan sopeutuminen. Tutkimuksen päärahoittajana on vuodesta 1986 lähtien ollut Suomen Akatemia.

### **Lasten kuritusväkivalta**

Lastensuojelun keskusliitto on kartoittanut lapsiin kohdistuvan kuritusväkivallan ja siihen liittyvien asenteiden kehitystä Suomessa 1980-luvulta lähtien. Tietoarkistoon arkistoitujen aineistojen sarja käsittää Lastensuojelun keskusliiton 2000-luvulla teettämiä, lasten kuritusväkivaltaa koskevia kyselyitä, joissa on kartoitettu myös vanhempien raportoimaa itse käyttämäänsä kuritusväkivaltaa.

### **Liikuntatutkimukset**

Tutkimussarjassa on kartoitettu suomalaisten liikuntatottumuksia neljän vuoden välein vuodesta 1994 lähtien. Aineistot antavat ajankohittaisen kuvan maamme liikuntakulttuurista sekä liikunnan trendeistä. Ne kartoittavat mm. suomalaisten liikunta-, urheilu- ja kuntoiluharrastusten määriä sekä urheiluseuratoimintaan ja liikunnan vapaaehtoistoimintaan liittyviä asioita. Tutkimusten näkökulma laajenee eri lajien harrastamisesta liikunnan kansalaistoimintaan. Ne on toteutettu erikseen lapsille ja nuorille sekä aikuisväestölle. Tietoarkistoon on arkistoitu aineistoja vuodesta 2002.

### **MTS-tutkimukset**

Maanpuolustustiedotuksen suunnittelukunnan vuosittaiset turvallisuus- ja ulkopoliittisiin teemoihin sekä maanpuolustukseen liit-

tävät kyselytutkimukset selvittävät suomalaisten turvallisuuspoliittisia mielipiteitä ja asenteita sekä niiden muodostumiseen vaikuttavia tekijöitä. Tietoarkistoon on arkistoitu aineistot vuodesta 1992.

### **Maaseutubarometrit**

Maaseutubarometrit ovat osa Suomen itsenäisyyden juhlarahasto Siträn Maamerkit-ohjelmaa (2010–2012). Ohjelman valmistelun tueksi laadittiin syksyllä 2009 suomalaisten muuttuvaa maaseutusuhdetta kuvaava barometri. Barometri kartoittaa maaseudun merkityksiä ja tulevaisuutta ja sen tarkoituksena on mm. herättää keskustelua maaseudusta sekä vahvistaa poliittisen päätöksenteon ja maaseudun tietopohjaa

### **Nuoret toimijoina kommunikaatioteknologian murroksessa 1997–2002**

Sarjaan kuuluvat aineistot piirtävät kuvaa matkapuhelinilmion synnystä ja kehityksestä suomalaisnuorten, lasten ja perheiden keskuudessa. Sarja sisältää yhteensä yli kymmenen tuhatta sivua vaihtelevan mittaisia haastattelulitteraatteja. Haastateltavina on esimerkiksi perheitä, nuoria, myöhäisnuoria, seurustelevia nuoria sekä opettajia. Tutkimusten polttopisteessä olleiden matkapuhelinten käyttöön liittyvien kysymysten lisäksi, on haastatteluihin tallentunut läpileikkaus vuosituhannen vaihteen suomalaisen perheiden, lasten ja nuorten arkeen

### **Nuorisobarometri**

Nuorisosaian neuvottelukunta Nuora on teettänyt vuodesta 1994 alkaen Nuorisobarometrejä. Vuosittain kartoitetaan 15–29-vuotiaiden asenteiden ja odotusten kehittymistä. Barometreissa on sekä ajankohtaisia että toistuvia kysymyksiä, joiden avulla voidaan seurata pidemmän aikavälin asennemuutoksia. Sarjassa on selvitetty mm. nuorten koulutukseen, työhön, sosiaaliturvaan, kuluttamiseen, huumeisiin, yhteiskunnalliseen vaikuttamiseen ja kansalaisaktiivisuuteen liittyviä asenteita.

### **Nuorisorikollisuuskyselyt**

Oikeuspoliittinen tutkimuslaitos käynnisti keväällä 1995 tutkimushankkeen nuorison rikollisen ja kielletyn toiminnan seuraamiseksi pitkällä aikavälillä. Tutkimuksissa on käytetty niin sanottua itse ilmoitetun rikollisuuden tutkimusmenetelmää. Niihin on osallistunut peruskoulun yhdeksäsluokkalaisia eri

puolilta Suomea. Oppilaat ovat vastanneet nimettöminä omaa kiellettyä ja rikollista toimintaansa koskeviin kysymyksiin

### **Nuorten aikuisten avohoidollinen mielenterveyskuntoutus 2010–2012**

Sarjan aineistot on kerätty Asiakaslähtöisyys nuorten aikuisten avohoidollisessa mielenterveyskuntoutuksessa -tutkimusprojektissa toteutetun laadullisen tapaustutkimuksen vuorovaikutustilanteissa. Aineistot sisältävät litteraatteja esimerkiksi tiimipalaverista ja haastatteluista.

### **Perhebarometrit**

Väestöliiton väestöntutkimuslaitos on toteuttanut vuodesta 1996 alkaen kirjekyselynä barometrien sarjaa. Perhebarometri keskittyyvät perhettä koskeviin kysymyksiin, mutta jokaisella barometrillä on myös oma erityisteesmansa. Teemoina ovat olleet mm. sukupolvien välinen avunanto, yhteiskunnallisten tukien ja palveluiden riittävyys, vastuun jakaminen perheessä, työn ja perheen yhteensovittaminen, vanhemmuuden toteuttaminen, lastenkasvatus, lasten ajankäyttö ja harrastukset.

### **Poliisibarometrit**

Sisäasiainministeriön poliisiosaston barometri selvittävät yli 15-vuotiaiden suomalaisten käsityksiä poliisin roolista, toiminnasta, palveluista ja niiden laadusta. Lisäksi ne kartoittavat maan sisäistä turvallisuutta sekä kansalaisten pelkoja ja rikoriskejä. Tietoarkistoon on arkistoitu aineistot vuodesta 1999.

### **Puolueiden ajankohtais-tutkimukset**

Puolueiden ajankohtais-tutkimukset kuuluvat nk. puolueiden yhteistutkimusten sarjaan. Kaikissa tutkimuksissa on selvitetty väestön äänestyskäyttäytymistä, huolenaiheita, mielipiteitä hallituksesta ja puolueista sekä suhtautumista valtakunnallisiin poliittisiin kysymyksiin. Usein on tiedusteltu myös taloudellista tilannetta koskevia odotuksia, puheenjohtajan merkitystä puolueelle, vastaajan osallistumista poliittiseen toimintaan ja mielipiteitä kunnallispolitiikasta. Aineistosarja mahdollistaa lukuisia aikavertailuja, joskaan muuttajat eivät ole aina täysin vertailukelpoisia. Tietoarkistoon on arkistoitu aineistoja vuodesta 1973.

### **Sosiaalibarometri**

Sosiaali- ja terveysturvan keskusliitto (nykyisin SOSTE Suomen sosi-



aali ja terveys ry) on tehnyt sosiaalibarometriä vuosittain vuodesta 1991. Sarjassa eri palveluiden tuottajat (kuntien sosiaalitoimi, terveyskeskukset, työvoimatoimistot, Kansaneläkelaitoksen paikallistoimistot ja sosiaali- ja terveysjärjestöt) arvioivat palveluiden tilaa ja kansalaisten hyvinvoinnin muutoksia. Lisäksi käsitellään ajankohtaisia sosiaalipoliittisia teemoja. Tietoarkistoon on arkistoitu sosiaalibarometrejä vuodesta 1994.

### Suhtautuminen alkoholi- poliittisiin rajoitteisiin

STAKESin (nyk. Terveyden ja hyvinvoinnin laitos THL) tuottamissa ja Suomen Gallupin toteuttamissa haastattelussa on kartoitettu väestön suhtautumista yhteiskunnan alkoholinkulutusta rajoittaviin toimenpiteisiin. Tutkimuksissa on selvitetty muun muassa eri juomaryhmiin kuuluvien alkoholijuomien sopivinta myyntitapaa. Aika ajoin väestöä on myös pyydetty ottamaan kantaa myynnin ikärajoihin ja alkoholin mainontaan. Aineistoja on arkistoitu vuodesta 1996 lähtien.

### Suomalainen päihdehoito

Suomalainen päihdehoito -sarja sisältää Pekka Saarnion tutkimushankkeissa koottuja kvantitatiiviseen ja kvalitatiiviseen tutkimukseen soveltuvia aineistoja. Aineistot on kerätty A-kliniikoilla ja muissa päihdetyötä tekevissä laitoksissa lomakekyselyinä, kirjoitusaineistoina tai haastatteluina.

### Suomalaisten rahapelaaminen

Suomalaisten rahapelaaminen on neljän vuoden välein toteutettava suomalaisten rahapelaamista selvittävä tutkimussarja. Aineistoja on kerätty vuodesta 2003 lähtien sosiaali- ja terveysministeriön toimeksiannosta. Sarjassa selvitetään suomalaisten rahapelin pelaamista, rahapelin pelaamisen useutta, pelaamiseen käytettyjä rahamääriä ja mielipiteitä ongelmapelaamisesta. Tutkimuksissa käytetään The South Oaks Gambling Screen:in (SOGS) kysymysrunkoa Suomen oloihin sovellettuna. Taloustutkimus on kerännyt aineistot puhelinhaastatteluina.

### Tampereen terveys- ja sosiaali- kyselyt

Tampereen kaupungin sosiaali- ja terveystoimen ja UKK-instituutin yhteistutkimuksissa on selvitetty kuntalaisten terveydentilaa sekä sosiaali- ja terveyspalvelujen käyttöä. Kyselyt aloitettiin vuonna 1990.

### Tampereen yliopistosta valmistuneiden sijoittumisseuranta

Tampereen yliopiston rekryointipalvelut, suunnitteluyksikkö ja opintotoimisto ovat seuranneet valmistuneiden työllistymistä noin vuoden kuluttua valmistumisesta. Jokaisessa aineistossa on useita nykyiseen työtilanteeseen, työnantajaan ja työnhakuun liittyviä kysymyksiä. Ylemmän korkeakoulututkinnon suorittaneiden työllistymistä on tutkittu vuodesta 1994 alkaen. Jatkotutkinnon suorittaneille on tehty vastaavia kyselyjä vuodesta 1996.

### Terveyden edistämisen barometrit

Terveyden edistämisen barometrit, aikaisemmalta nimeltään terveysbarometrit, kartoittavat kunta- ja järjestöpäätäjien näkemyksiä terveyden edistämisen nykyisyydestä ja tulevaisuudesta. Ne kuvaavat myös vastaajien käsityksiä terveyden ja sen edistämisen kannalta ajankohtaisista ilmiöistä hallinnollisesta näkökulmasta. Terveyden edistämisen keskuksen, Tekryn, (nykyisin SOSTE Suomen sosiaali ja terveys ry) barometreja kerättiin vuosittain 1992–2011. Tietoarkistossa on aineistoja vuosilta 2005–2011.

### Tiedebarometrit

Barometreissa kartoitetaan suomalaisten suhdetta ja suhtautumista tieteeseen. Tarkastelun kohteena ovat muun muassa tieteen taso ja tarpeellisuus, tieteellis-teknisen kehityksen hyödyt ja riskit, tieteen moraali ja maailmankatsomukselliset näkökohdat. Ensimmäinen Tiedebarometri kerättiin vuonna 2001, jonka jälkeen keruu on toistettu kolmen vuoden välein.

### Työolobarometrit

Työolobarometrit ovat työ- ja elinkeinoministeriön teettämiä mielipidetiedusteluja, joita on kerätty vuosittain vuodesta 1992 lähtien. Niiden tarkoituksena on suomalaisen työelämän laadun muutosten seuraaminen työnteekijöiden näkökulmasta. Tutkimusten aihealueina ovat mm. työllisyys ja talous, henkilöstömäärät, työn organisointi ja joustavuus sekä työpaikan ilma- piiri. Suuri osa sisällöstä on pysynyt samana koko keruuajan. Työolobarometrien tiedot on kerätty Tilastokeskuksen työvoimatutkimusten yhteydessä aluksi puhelinhaastatteluina ja sittemmin tietokoneavusteisina puhelinhaastatteluina.

### Uskonto ja uskonnollisuus Venäjällä

Uskonto ja uskonnollisuus Venäjällä on tutkimussarja, jota on tehty Suomen Akatemian ja Venäjän tiedeakatemian yhteisenä hankkeena. Venäjällä käytännön toteutuksesta on vastannut Institut sravnitel'nyh social'nyh issledovaniy (Vertailevan sosiaalitutkimuksen instituutti), Suomessa tutkimus on toteutettu Kirkon tutkimuskeskuksessa. Tutkimusta on tehty vuosina 1991, 1993, 1996 ja 1999.

### Vaalien seuranta tutkimukset (GallupKanava)

Suomen Gallup on kerännyt yleisten vaalien seuranta tutkimusaineistoja GallupKanavan kotipäätökselyinä. Hankeesta ovat vastanneet Tom Moring ja Juhani Pehkonen. Tutkimuksia ovat rahoittaneet mm. Tom Moringin tutkimushankeet ja TNS Gallup. Seuranta tutkimusten keskeisiä teemoja ovat olleet mm. äänestyskäyttäytyminen, äänestäjien puolue- ja ehdokasvalinnan perusteet sekä eri asiakysymysten, tietolähteen, tiedotusvälineiden, vaalikampanjoiden ja vaalimainonnan vaikutukset äänestyspäätöksiin.

### Verkkopalvelujen ja tietotekniikan käyttö Tampereella

Tutkimussarja on osa eTampere-ohjelman Infocity-hanketta. Tutkimuksissa on kartoitettu 15–74-vuotiaiden tamperelaisten tietotekniikan, Internetin ja kaupungin verkkopalvelujen käyttöä. Aineistoja kerättiin vuosina 2000–2005.

### Yliopistoista valmistuneiden uraseuranta

Uraseurantakyselyssä haetaan valtakunnallista tietoa akateemisten työmarkkinoille sijoittumisen laadusta ja tarkoituksenmukaisuudesta, työuran kehityksestä sekä tyytyväisyydestä viisi vuotta sitten suoritetuun tutkintoon. Seurannan toteuttaa Akateemisten ura- ja rekryointipalvelujen Aarresaari-verkosto.

## UUDET SARJAT

### Elektronisten aineistojen käyttäjäkyselyt

FinElib - Kansallinen elektroninen kirjasto toteuttaa säännöllisesti suomalaisille yliopistoille, ammattikorkeakouluille, tutkimuslaitoksille ja yleisille kirjastoille suunnattuja käyttäjäkyselyjä. Niillä on selvitetty minkä tyyppisiä elektronisia aineistoja ja julkaisuja opiskelijat, tutkijat ja muut kirjastojen asiakkaat tarvitsevat ja miten he käyttävät e-aineis-

toja. Lisäksi on pyydetty palautetta tarjolla olevista e-aineistoista sekä kartoitettu palvelujen kehittämideoita. FinElibin käyttäjäkyselyitä koottiin vuosina 1998–2011.

### Energia-asenteet

Vuonna 2012 käynnistetyn sarjan aineistoissa tarkastellaan suomalaisten asennoitumista energiapoliittisiin kysymyksiin. Vuosittaiset tutkimukset selvittävät suomalaisten energiantuotantoon liittyviä käsityksiä, mielipiteitä ja uskomuksia. Sarjan tutkimuksia teettää ja tulosten tiedottamisesta vastaa Energiatieteiden tutkimuskeskus ja vaikuttavuudesta vastaa Energiatieteiden tutkimuskeskus. Kysely on osittain samoin kysymyksiin tarkasteltu aiemmin Energia-asennetutkimukset 1983–2011-sarjassa.

### Kirjastojen kansallinen käyttäjäkysely

Kansalliskirjaston koordinoima kirjastosektoreiden yhteinen käyttäjäkysely kerää tietoa kirjastopalvelujen käytöstä, asiakastytyväisyydestä ja vaikuttavuudesta. Kysely on suunnattu yleisten kirjastojen sekä korkeakoulu- ja erikoiskirjastojen asiakkaille ja se mahdollistaa vertailun sekä kirjastosektorien sisällä että välillä.

### Kirkkomonitorit

Kirkon tutkimuskeskuksen teettämä Kirkkomonitorit-sarja tarkastelee mannersuomalaisten uskonnollisuutta, uskomuksia, asenteita ja suhdetta Suomen evankelisluterilaiseen kirkkoon sekä muihin uskonnollisiin yhdyskuntiin. Aiheina ovat olleet myös seurakuntien toimintamuotojen tärkeys, yliluonnolliset ilmiöt, henkisyys ja moraali. Kirkkomonitorit on kerätty erillisenä osana kansainvälistä RISC Monitor -asennekartoitusta. Tutkimusten aineistonkeruusta ovat vastanneet MDC RISC International Oy ja Suomen Gallup (TNS Gallup). Tietoarkistoon on arkistoitu aineistoja vuodesta 1999.

## JULKAISUJA ARKISTOIDUISTA AINEISTOISTA

**Hiilamo H, Tuulio-Henriksson A. (2012) Terapiaa, lääkkeitä ja toisia ihmisiä. Sosiaalisen tuen merkitys masennuksesta toipumisessa. Sosiaalilääketieteellinen aikakauslehti 2012:49:209–219.**

Heikki Hiilamo ja Annamari Tuulio-Henriksson ovat tutkineet kyselytutkimuksen avulla, mikä tekijä auttaa parhaiten masennuksesta toipumisessa ja erityisesti, mikä on sosiaali-

sen tuen rooli parantumisessa. Tutkijoiden luokittelemat muut toipumiskeinot olivat terapia, lääkkeet ja muut keinot, joiksi lukeutuvat esimerkiksi lepo ja oma ponnistelu sairauden voittamisessa. Jokin sosiaalisen tuen muoto mainittiin yli puolessa naisten vastauksissa ja yli 40 prosentissa miesten vastauksissa. Sosiaalisen tuen lisäksi terapia ja lääkkeet auttoivat merkittävimmin toipumisessa. Tutkimuksessa sosiaalisen tuen rooli näytti merkittävältä huolimatta siitä, että henkilö oli saanut myös muita tukimuotoja kuten lääkkeitä tai terapiaa. Eniten jostakin sosiaalisen tuen muodosta masennuksesta toipumisessa raportoivat alle 26-vuotiaat. Heistä reilusti yli puolet kertoo saaneensa apua sosiaalisen tuen muodossa. Vähiten sosiaalisesta tuesta raportoivat yli 50-vuotiaat, joista vain joka kolmas mainitsi sosiaalisen tuen toipumisprosessin avaintekijänä. Hiilamo ja Tuulio-Henriksson päättelivät tutkimuksen perusteella, että sosiaalista tukea voidaan pitää muiden hoitokeinojen rinnalla kaikissa tapauksissa parantumista edesauttavana tekijänä. Aineistoina tutkijat käyttivät masennuksesta tai sen oireista kärsiville suunnattuja internet-kyselyaineistoja, jotka ovat saatavana tietokarkistosta kahtena eri aineistona FSD1256 Masennuskysely 2000 ja FSD 1293 Kokemukset masennuksen hoidosta ja toipumisesta 2002.

**Vainio Annukka & Paloniemi Riikka (2013). Arvot, luottamus ja kompetenssi nuorten ympäristöpoliittisen osallistumisen selittäjinä. *Psykologia*, 2013:48, 17–31.**

Annukka Vainio ja Riikka Paloniemi ovat tutkimuksessaan hahmotaneet tekijöitä, jotka vaikuttavat nuorten ja nuorten aikuisten halukkuuteen osallistua ympäristöpoliittiseen toimintaan. Vainio ja Paloniemi perehtyivät siihen, miten nuoret pääsevät mukaan paikalliseen ympäristöpoliittiseen toimintaan ja miten osallistumishalukkuuteen vaikuttavat tekijät ovat ennustettavissa. Tutkijat selvittävät, miten postmateriaaliset arvot, luottamus poliittisiin toimijoihin ja koettu poliittinen kompetenssi ennustavat nuorten halukkuutta osallistua ympäristöpoliittiseen toimintaan. He tarkastelevat ennustettavuuteen vaikuttavia tekijöitä kahden mallin, luottamusmallin ja ympäristöpoliittisen toiminnan osallistumismallin, avulla. Tutkimuksen mukaan luottamus kansalaisjärjestöihin lisää kiinnostusta ympäristöpoliittiseen toimintaan.

Kun nuoret aikuiset luottavat kansalaisjärjestöihin, he ovat innokkaampia osallistumaan itse poliittiseen toimintaan, mutta kun he luottavat poliittisiin puolueisiin ja poliittisen järjestelmän tuloksiin, he eivät ole yhtä innokkaita osallistumaan itse. Tutkimustulosten perusteella on tärkeää kehittää paikallistasolla nuorille mahdollisuuksia osallistua julkiseen ympäristöpoliittiseen päätöksentekoon. Kuntia ei vertailla keskenään. Tutkimushankkeen tuloksiin voi laajemmin tutustua julkaisussa Paloniemi, R. & Vainio, A. (2011). Why young people participate in environmental political action? *Environmental Values*, 20, 397–416. Aineisto: FSD2048 Nuorten osallistuminen ja vaikutusmahdollisuudet paikallistasolla 2004.

**Kainulainen, Riikka (2012). ”Välillä olo on ollut kuin nuorallatanssijalla – koko ajan on vaarassa pudota”. Työssä käyvien köyhien naisten kokemuksia sosiaalisesta poissulkemisesta. *Yhteiskuntapolitiikan pro gradu -tutkielma. Yhteiskuntatieteiden laitos, Itä-Suomen yliopisto. [Pro gradu verkossa: [http://publications.uef.fi/pub/urn\\_nbn\\_fi\\_uef-20120183/urn\\_nbn\\_fi\\_uef-20120183.pdf](http://publications.uef.fi/pub/urn_nbn_fi_uef-20120183/urn_nbn_fi_uef-20120183.pdf)].***

Riikka Kainulainen on perehtynyt pro gradu -tutkielmassaan työssä käyvien naisten kokemuksiin köyhyydestä ja sosiaalisesta poissulkemisesta. Tutkimuksessa tarkasteltiin 70 työssä käyvää naista, jotka ovat osallistuneet Arkipäivän kokemuksia köyhyydestä -kirjoituskilpailuun. Kainulainen nostaa tutkimuksessaan esille sen, että köyhyys ei tuo mukanaan vain taloudellista syrjäytymistä, vaan köyhyys vaikuttaa myös sosiaalisen syrjäytymisen asteeseen. Kainulainen löysi sisällytönsä analyysin avulla aineistosta neljä erilaista henkilötyyppiä: voimattomat syrjäytetyt, selviytyvät, häpeän taakan kantajat ja sinnittelijät. Kainulaisen mukaan osallisuuden kokemiseen yhteiskunnassa tarvitaan muitakin tekijöitä kuin pelkkä työssä käynti. Työ ei takaa köyhyydestä irti pääsemistä. Työssä käyvän oletetaan pärjäävän taloudellisesti, mutta nykypäivänä työsuhteissa koettu epävarmuus ei takaa taloudellista varmuutta arkeen. Tutkimuksessa Kainulainen antaa äänen näille köyhyyden ja syrjäytymisen kokemuksille. Aineisto: FSD2413 Arkipäivän kokemuksia köyhyydestä -kirjoituskilpailu 2006.

**Ruusulaako, Ari (2012). Miksi työtön ei äänestä? Tutkimus työttö-**

**mien äänestämisestä vuosien 2003 ja 2007 eduskuntavaaleissa. *Hel-sinki: Helsingin yliopisto. Yleisen valtio-opin pro gradu -tutkielma. [Tiivistelmä: <http://hdl.handle.net/10138/36797>]***

Ari Ruusulaako perehtyy pro gradu -tutkielmassaan työttömien äänestämättömyyteen eduskuntavaaleissa. Ruusulaako lähti selvittämään analyysin ja aiemmin tutkitun avulla vastausta kysymykseen ”miksi työttömyys lisää todennäköisyyttä jättää äänestämättä?”. Ruusulaako tarkastelee sosiodemografista ja taloudellisten tekijöiden vaikutuksia vaaliosallistumiseen ja äänestyskäyttäytymiseen kvantitatiivisin menetelmin. Hän keskittyy tutkimaan äänestyskäyttäytymistä osana yhteiskunnallista toimintaa Suomessa. Tutkimustulosten mukaan työttömyys lisää todennäköisyyttä jättää äänestämättä. Pitkittynyt työttömyys, huono-osaisuus ja syrjäytyneisyys ovat tekijöitä, jotka vieraannuttavat yksilöä yhteiskunnallisesta osallistumisesta. Pelkästään pitkittyneen työttömyyden mukanaan tuomat fyysiset sairaudet ja henkinen huonovointisuus vaikeuttavat työttömien mahdollisuuksia lähteä äänestämään. Pro gradu -tutkielma on luettavissa Helsingin yliopiston kirjastossa. Aineistot: FDS1260 Eduskuntavaalitutkimus 2003 ja FSD2269 Eduskuntavaalitutkimus 2007.

**Seppänen, Maija (2012). Eläkeläisten muuttoaikeet ja muuttaminen. *Vertaileva tutkimus viiden hyvinvointivaltiomallin kesken. Jyväskylä: Jyväskylän yliopisto. Sosiaalityön pro gradu -tutkielma. URN:NBN:fi:juu-201206211917***

Maija Seppänen tarkastelee pro gradu -tutkielmassaan eläkeläisten muuttoaikeita ja toteutuneita muuttoja eri maissa. Tutkimuksen hyvinvointivaltiomallit ovat valittu Esping-Andersenin teorian mukaisen hyvinvointiregimi-jaotelun perusteella. Valikoidut maat ovat liberaali Iso-Britannia, konservatiivinen Saksa, sosiaalidemokraattinen Suomi, eteläeurooppalainen Espanja ja entinen sosialistimaa Bulgaria. Näiden maiden osalta tarkastellaan yli 60-vuotiaiden eläkeläisten muuttoaikeita ja toteutuneita muuttoja suhteessa erilaisiin taustamuuttujiin. Tutkimustulosten mukaan yli 60-vuotiaiden eläkeläisten muuttaminen on melko vähäistä, mutta vaihtelee maittain. Eläkeläiset muuttavat enemmän niissä maissa, joissa lapsilla ei ole velvollisuutta huolehtia vanhem-

mistaan. Tällaisia maita ovat Iso-Britannia ja Suomi. Näissä maissa julkiset palvelut on järjestetty melko kattavasti. Maissa, joissa lasten vastuu eläkeläisten vanhempiensa hoitajina korostuu, muuttaminen on vähäisempää. Näihin maihin kuuluvat Saksa, Espanja ja Bulgaria. Seppänen mukaan maan erityispiirteet ja sosiaalisten suhteiden merkitys tulee ottaa huomioon eläkeläisten palveluja kehittäessä. Tutkimusaineisto: FSD2476 Flash Eurobarometri 247: perhe-elämä ja ikääntyvän väestön tarpeet, syyskuu 2008.

**Kari, Mika & Kojo, Matti & Litmanen, Tapio (2010). *Community Divided. Adaptation and Aversion towards the Spent Nuclear Fuel Repository in Eurajoki and its Neighbouring Municipalities. Jyväskylä: University of Jyväskylä. Tampere: University of Tampere. URN:ISBN:978-951-39-4149-9. <https://jyx.jyu.fi/dspace/handle/123456789/25794>***

Mika Kari, Matti Kojo ja Tapio Litmanen ovat perehtyneet energia-asenteisiin ydinpolttoaineen loppusijoituksen osalta tutkimuksessaan, joka tarkastelee asiaa eurajokelaisien näkökulmasta. Eurajoki on tutkijoiden mukaan ensimmäinen kunta maailmassa, joka hyväksyi ydinpolttoaineen loppusijoituksen alueelleen. Tutkimuksessa esitellään ydinpolttoaineen loppusijoitusprojektin liittyvää mielipidekyselyn tuloksia. Kyselyn aineisto on kerätty Eurajoella ja sen naapurikunnissa asuvilta henkilöiltä. Eurajoen asukkaat, jotka kokevat projektin vaikutukset myönteisiksi kunnan sosiaalituraisen kehityksen kannalta, ovat valmiimpia hyväksymään loppusijoituslaitoksen rakentamisen kotiseudulle. Myönteiset ja kielteiset mielipiteet vaihtelivat sukupuolen, varallisuuden ja puoluekannan mukaan. Näkemyseroja energiaturvakuudesta ja luottamusta Säteilyturvakeskukseen sekä ydinvoima-teollisuuteen tarkasteltiin energia-asennetutkimusten avulla. Niiden perusteella ajan myötä tapahtunut muutosta oli havaittavissa. Tiedon tarve näyttää siirtyneen turvallisuusasioista ympäristö- ja terveysvaikutusten suuntaan. Tutkimustuloksista kerrotaan laajemmin tutkimusraportissa. Vertailussa on käytetty aineistosarjaa Energia-asennetutkimukset 1983–2008.

**Isola, Anna-Maria (2012). *Miten köyhyydestä voi selviytyä? Syrjäytymisestä selviytymiseen Suomessa -seurantatutkimus. Tutkiva sosiaali-***

**työ. Sosiaalityön tutkimuksen luonne ja odotukset tässä ajassa. Käytännön ja tutkimuksen menetelemällinen rikkaus (toim. Raitakari, Suvi & Valokivi, Heli ), 24–28. Helsinki: Talentia & Sosiaalityön tutkimuksen seura.**

Miten köyhyydestä voi selviytyä? Syrjäytymisestä selviytymiseen Suomessa -seurantatutkimuksen tarkoituksena on selvittää, miten tutkimukseen osallistuneet ovat selviytyneet köyhyydestä tai sen keskellä ja mitkä käännekohtat ovat olleet muutoksen kannalta avainasemassa. Tutkimukseen otettiin mukaan henkilöitä, jotka olivat olleet mukana Arkipäivän kokemuksia köyhyydestä -kirjoituskilpailussa vuonna 2006. Seurantatutkimukseen osallistuvaa pyydettiin kertomaan kirjallisesti tai haastattelun avulla omasta pärjäämisestään viimeisen kuuden vuoden aikana ja pärjäämisen kannalta merkityksellisistä asioista. Vastajaat kertovat selviytymisestään pohtimalla esimerkiksi työn, perheen, harrastusten, terveyden ja elinolojen merkityksiä jaksamiselle. Tutkimuksessa tulee esille köyhyydessä pärjääminen erityisesti naisten näkökulmasta, sillä he muodostavat enemmistön niin Arkipäivän kokemuksia köyhyydestä -kirjoituskilpailuun kuin seuranta-aineistoon vastanneiden keskuudessa. Tutkimusryhmässä mukana olleen Anna-Maria Isolän mukaan selviytymiskeinojen tutkimisella saadaan lisätietoa siitä, miten ihmisten voimavaroja voidaan lisätä niin, että samalla heidän yhteiskunnallinen asemansa vahvistuu. Aineistot: FSD2413 Arkipäivän kokemuksia köyhyydestä -kirjoituskilpailu 2006 ja FSD2795 Arkipäivän kokemuksia köyhyydestä: seuranta-aineisto 2012.

**Vuorensyrjä, Matti 2013. Work and Labor in Slow-Progressive Sectors of the Economy. Nordic Journal of Working Life Studies 3(1): 95–121 <http://rossy.ruc.dk/ojs/index.php/njwls/article/view/2522/829>**  
Talouden verotuksen saavutuksessa huippunsa, matalapalkkaisilla aloilla kärsitään samaan aikaan pienipalkkaisuudesta ja jatkuvista vaatimuksista tehostaa työntekoa. Näin väittää Matti Vuorensyrjä, joka tutki Baumolin tautiin liitettäviä ilmiöitä matalan tuottavuuden aloilla. William Baumolin kehittämän Baumolin tauti -nimellä tunnetun teorian mukaan, talouden epätasapainoinen kehitys lisää painetta työn tehostamiseen ja palkkojen pitämiseen alhaisena matalan tuottavuuden

aloilla, kuten terveydenhuollon, opetuksen, esittävän taiteen ja lainvalvonnan parissa. Vuorensyrjä oli tutkimuksessaan kiinnostunut myös matalan tuottavuuden aloilla työskentelevien työntekoa motivoivista sisäisistä ja ulkoisista tekijöistä. Tutkimus osoitti, että matalan tuottavuuden aloilla toimiville henkilöille korkea palkka on keskimääräistä merkityksellisempi, mutta taasen työn mielekkyys ja toisten ihmisten auttaminen olisivat tärkeämpiä, kuin keskimäärin muiden ammattien parissa työskentelevillä muutamaa poikkeusta lukuun ottamatta. Vuorensyrjä vaatii nykyaikana laajempaa näkökulmaa puhuttaessa työntekijöistä, sillä liian usein työntekijät nähdään yhtenäisenä homogeenisenä joukkona ja unohtetaan rakenteelliset erityisyydet kunkin alan kohdalla. Aineistot: FSD2287 ISSP 2005: työorientaatiot III ja FSD2133 ISSP 2005: työorientaatiot III: Suomen aineisto.

## KAIKEN MAAILMAN ARKISTOT

### Iso-Britannia rakentaa Big Data -keskuksen

UK Data Service on saanut Britannian hallitukselta viiden miljoonan punnan rahoituksen perustaa uuden palvelun, jonka avulla hallinnossa kerättävä data saadaan sulavasti tutkimuskäyttöön. Palvelun tuottaa neljä eri datakeskusta yhteistyössä. Valmistuttuaan keskus tuo yhteen datan omistajat ja käyttäjät ja edistää hallinnollisen aineiston tutkimuskäyttöä monin tavoin. Se muun muassa hallinnoi kaikkia tutkimuslupapyyntöjä ja huolehtii, että koko verkosto noudattaa toiminnassaan samoja standardeja ja käytäntöjä. Hanke on vain ensimmäinen vaihe laajemmasta kokonaisuudesta, jolla Britannian talous- ja yhteiskuntatieteiden keskeinen tutkimusrahoittaja ESRC rakentaa suuriin aineistomassoihin keskittyvää Big Data -verkostoa yhteensä 65 miljoonalla punnalla. Lisätietoa: <http://ukdataservice.ac.uk/> > News and Events

### Isossa-Britanniassa rohkaistaan ympäristödatojen käyttöön

Brittinen data-arkisto UKDA haluaa olla mukana edistämässä ympäristöaineistojen käyttöä osana taloudellisten ongelmien ratkaisua. UKDA tukee NERC:n (The Technology Strategy Board and the Natural Environment Research Councilin) rahoittamaa neljän miljoonan punnan tutkimushakua, jonka tarkoituksena on

keksiä täysin uudenlaisia, yksityiskohtaisia ja käytännössä toteutettavia ratkaisuja siihen, miten ympäristöaineistoja voidaan käyttää taloudellisten riskien hallinnassa ja hyötyjen maksimoinnissa. Valituksi tulevien hankkeiden pitää ratkaista ongelmia yhdistelemällä kekseliäästi eri aineistolähteitä. Hankkeet voivat käyttää joko useita ympäristöaineistoja tai yhdistää ympäristö- ja yritysaineistoja. Lisätietoa: <http://ukdataservice.ac.uk/> > News and Events

### Tanskan tietoaarkisto 40-vuotias

Tanskan tietoaarkisto, Dansk Data Arkiv DDA, on toiminut vuodesta 1973 lähtien. Huhtikuun lopussa järjestetyissä 40-vuotisjuhlissa katse oli suunnattu vahvasti tulevaisuuteen. Tanskan tietoaarkisto vastaa kasvavaan tiedontarpeeseen tarjoamalla palveluja entistä kattavammin verkossa muun muassa uuden hakuohjelman avulla. DDA on kehittänyt myös internetsivujen käyttäjille ohjelman, jonka avulla voi suorittaa yksinkertaisia analyysejä valikoituista aineistosarjoista verkossa. Juhlavuoden kunniaksi Tanskan tietoaarkisto on koonnut toiminnastaan 40-vuotisjuhlajulkaisun Tal i tiden – 40 år med genbrug af forskningsdata. Julkaisu on luettavissa DDA:n Internetsivuilla pdf-tiedostona. Lisätietoa: <http://samfund.dda.dk/dda/Nyheder/nyhed4.asp>

### Ruotsin tietoaarkisto KNOWESCAPE-hankkeessa

Ruotsin tietoaarkisto, Svensk Nationell Datatjänst SND, osallistuu eurooppalaiseen yhteistyöhankkeeseen KNOWESCAPE, jonka tavoitteena on tuottaa tiedolle uusia arkistointimuotoja. Arkistoitavaa tietoa visualisoidaan luomalla siitä interaktiivisia tietokarttoja. Kartat helpottavat laajojen tietomäärien analysoimista, koska niiden sisältämä tieto on organisoitu järjestelmällisesti ja yhdenmukaisesti. Yhteistyöhankkeen pääpaino on uusien toimintaperiaatteiden ja metodien kehittämisessä arkistointiprosessin eri vaiheisiin. KNOWESCAPE-hanke on niin sanottu COST Action -projekti, jossa rahoittajina ovat itse osanottajat ja Euroopan unioni. Tällä hetkellä mukana on osanottajia 23 maasta. Yhteistyön odotetaan kasvavan seuraavan neljän vuoden aikana niin, että hankkeessa olisi mukana jopa 28 maata. Lisätietoa: <http://snd.gu.se/sv/node/726>  
KNOWESCAPE <http://knowescape.org/>

### FORSilta kirja yhteiskuntatieteiden infrastruktuureista

Sveitsin yhteiskuntatieteellisen tutkimuksen keskus FORS on julkaissut artikkelikokoelman Understanding Research Infrastructures in the Social Sciences, joka tarkastelee, miten tutkimuksen infrastruktuurit muuttavat yhteiskuntatieteiden tutkimusympäristöä, sitä miten yhteiskuntatieteissä toimitaan ja tuotetaan tietoa. Kirjassa käsitellään muun muassa metodeihin, vertailtavuuteen, toistettavuuteen ja tiedon omaksumiseen liittyviä kysymyksiä. Bibliografiset tiedot: Brian Kleiner, Isabelle Renschler, Boris Wernli, Peter Farago, Dominique Joye (eds.) (2015). Understanding Research Infrastructures in the Social Sciences. Zürich: Seismo Verlag. 228 sivua, ISBN 978-3-03777-133-4. Lisätietoa: <http://www.seismoerlag.ch/>

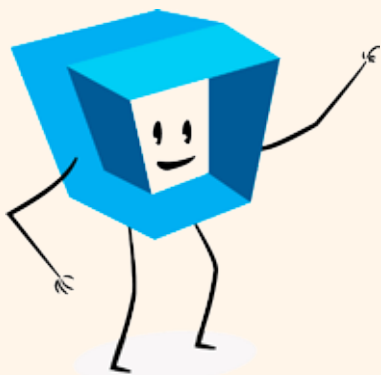
### Uusia LIS-aineistoja

Luxembourgissa toimivan LIS Cross-national Data Centerin aineistotietokantaan on lisätty runsaasti uusia aineistoja. Uutta mikrodataa on muun muassa Venäjältä vuosilta 2004, 2007 ja 2010. Myös Israelia, Sloveniaa ja Japania koskevaa melko tuoretta aineistoa on lisätty kokoelmaan tänä vuonna. Hyvinvoinnin ja tulojaon tutkimukseen soveltuvat LIS-aineistot ovat maksutta tutkijoiden ja opiskelijoiden käytettävissä. Käyttöä vaatii rekisteröityminen ja perehtymisen järjestelmän toimintaan. Iteopiskelumateriaalia on LIS-datakeskuksen verkkosivuilla. LIS Data Center <http://www.lisdata-center.org/>

### ICPSR:n kilpailut opiskelijoille

Yhdysvaltalainen yhteiskuntatieteellinen data-arkisto ICPSR on avannut opiskelijoille tarkoitettua vuosittaisia kilpailunsa. Avoimena on neljä kilpailua, joihin osallistuvien opiskelijoiden tulee perustaa kilpailutyönsä tutkimustulokset ICPSR:n tai sen kolmen erityisarkiston aineistoihin. Omat kilpasarjansa avanneet erityisarkistot sisältävät vähemmistöaineistoja ja lisääntymisterveyskyselyitä sekä riippuvuutta ja HIViä käsitteleviä aineistoja. Kukin osallistuja voi lähettää kilpailuihin yhteensä vain yhden paperin. Myös suomalaiset opiskelijat voivat osallistua. Työn on oltava englanninkielinen. Lisätietoa kilpailuista <http://www.icpsr.umich.edu/icpsrweb/content/ICPSR/prize>





## Tutkimusaineistojen tiedonhallinnan käsikirja

Tutkimusaineistojen tiedonhallinnan käsikirjassa annetaan ohjeita sähköisen tutkimusaineiston hallintaan sen elinkaaren eri vaiheissa. Kun tutkimusprojekti tuottaa, käsittelee, kuvailee ja säilyttää aineiston käsikirjan ohjeiden mukaisesti, aineiston käyttöarvo kasvaa ja pitkäaikaissäilytyksen kustannukset alenevat huomattavasti. Käsikirjan sisältö perustuu pääosiltaan tietoaarkiston käytäntöihin ja kokemukseen. Mukana on runsaasti esimerkkejä ja malleja. Kvalitatiivisen datan käsittelyohjeita on uudistettu tänä vuonna. Myös kvantitatiivisen datan käsittelyohjetta on päivitetty. Tutustu!

> Käsikirja verkossa:  
<http://www.fsd.uta.fi/tiedonhallinta/>

## Suomen Akatemia suosittelee arkistointia

Suomen Akatemia suosittelee sen rahoittamissa hankkeissa kerätyn aineiston luovuttamista Yhteiskuntatieteelliseen tietoaarkistoon. Arkistoinnista on hyvä mainita jo rahoitusta haettaessa tutkimussuunnitelmaan sisällytettävässä aineistonhallintasuunnitelmassa.

> Ks. Yleiset hakuohjeet  
<http://www.aka.fi/>

## Uusimmat aineistot RSS-syötteenä

Jos haluat tietoa uusimmista valmis-tuneista arkistoinneista, voit tilata tiedot myös RSS-syötteenä. Tilamaan pääsee tietoaarkiston etusivulle sijoitetusta kuvakkeesta.

## Liity tietoaarkiston postituslistalle

Haluatko saada tietoa uusista arkistoiduista aineistoista, julkaisuistamme tai toimintaamme liittyvistä tapahtumista? Liity sähköpostilistallemme! Listaa käytetään vain tiedotteidemme jakeluun. Listalle liittyneet eivät voi lähettää sinne omia viestejään.

Voit kertoa halustasi liittyä listalle lähettämällä viestin osoitteeseen [helena.laaksonen@uta.fi](mailto:helena.laaksonen@uta.fi).

## Tiesitkö että...?

- > Tietoaarkisto varmistaa arvokkaan tutkimusaineistosi säilymisen käyttökuntoisena tulevaisuudessakin.
- > Voit asettaa ehtoja arkistoinnille ja jatkokäytölle. Voit antaa tietoaarkiston päättää aineistosi jakelusta muiden tutkijoiden käyttöön tai määrätä jatkokäytön riippuvaiseksi sinulta erikseen pyydettyä luvasta.

## Ilmoita aineistostasi

Haluatko luovuttaa aineistosi tietoaarkistoon? Ilmoita aineistostasi tietoaarkistoon kotisivuiltamme aukeavalla lomakkeella <http://www.fsd.uta.fi/fi/lomakkeet/ilmoita.html>. Otamme sinuun yhteyttä!

## Tilaa Tietoaarkisto-lehti

Haluatko varmistaa, että saat Tietoaarkisto-lehden maksutta ensi vuonakin? Tilauksen teet helposti sähköpostitse ([fsd@uta.fi](mailto:fsd@uta.fi)) tai puhelimitse 040 190 1432.

## Tietoaarkisto Facebookissa

Tietoaarkisto on Facebookissa. Facebook-sivullamme julkaistaan pääasiassa suomenkielisiä tiedotteita tietoaarkiston toiminnasta. Lisäksi julkaistaan tutkimusaineistojen avoimuuteen liittyviä uutisia ja yhteistyökumppaneiden tiedotteita. Tule ja tykkää: <http://www.facebook.com/tietoaarkisto>.

## Muista myös

Tietoaarkistoblogi,  
<http://tietoaarkistoblogi.blogspot.fi/>

## Tilaa esittely

Tulemme mielellämme kertomaan laitoksellenne toiminnastamme. Ota yhteyttä: [fsd@uta.fi](mailto:fsd@uta.fi) tai [helena.laaksonen@uta.fi](mailto:helena.laaksonen@uta.fi).

